

Skybruds- og stormflodsskader



forsikring
& pension

**Torben Weiss Garne
Forsikring & Pension**

Hvem er Forsikring & Pension ?

Brancheorganisation for pensionskasser og forsikringselskaber i Danmark

125 medlemmer med 17.000 medarbejdere

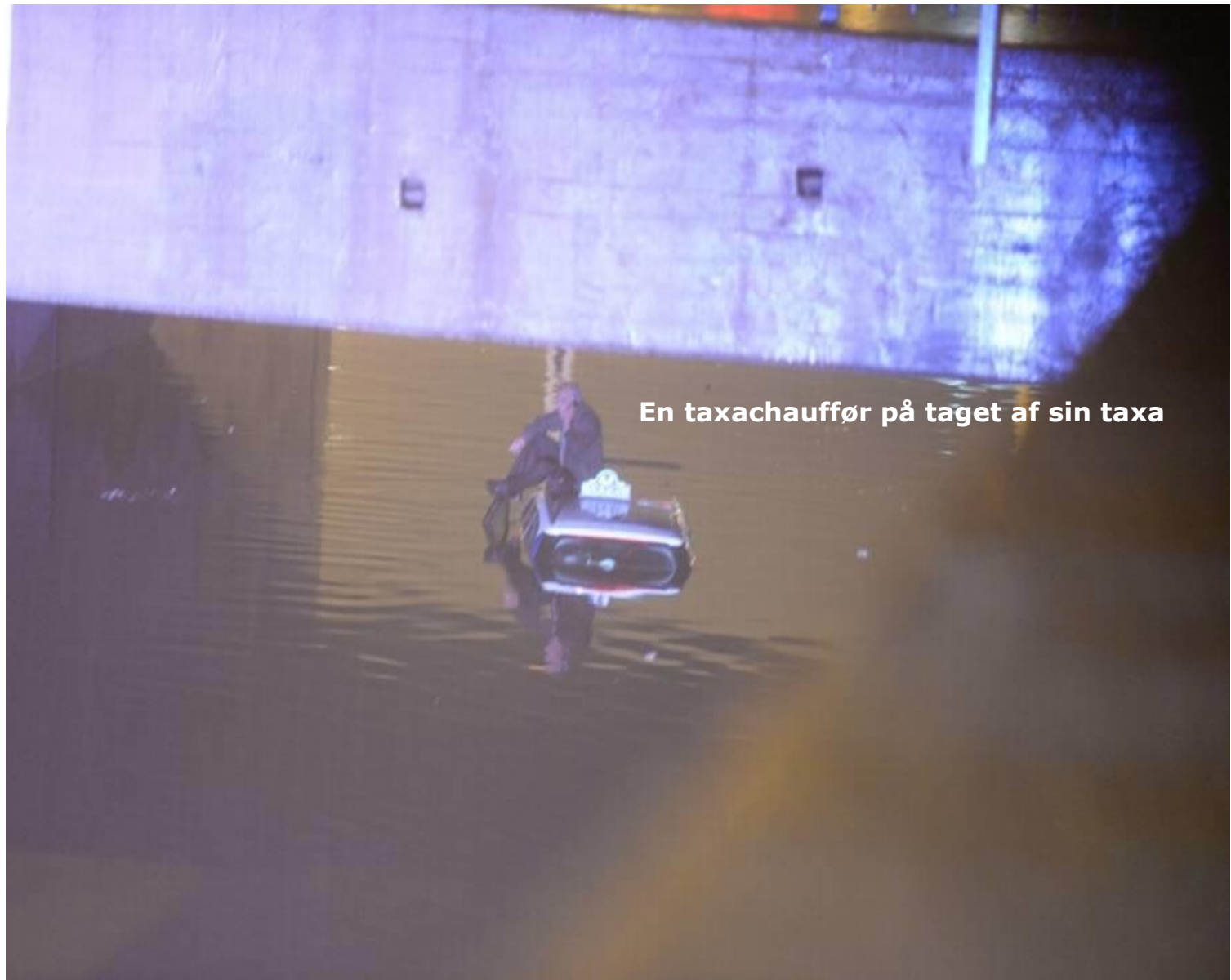
Medlemmerne udbetaler:

- 35 mia. kr. om året i erstatninger
- ca. 90 mia. kr. i pension og

Administrerer pensioner for 2.500 mia. kr.

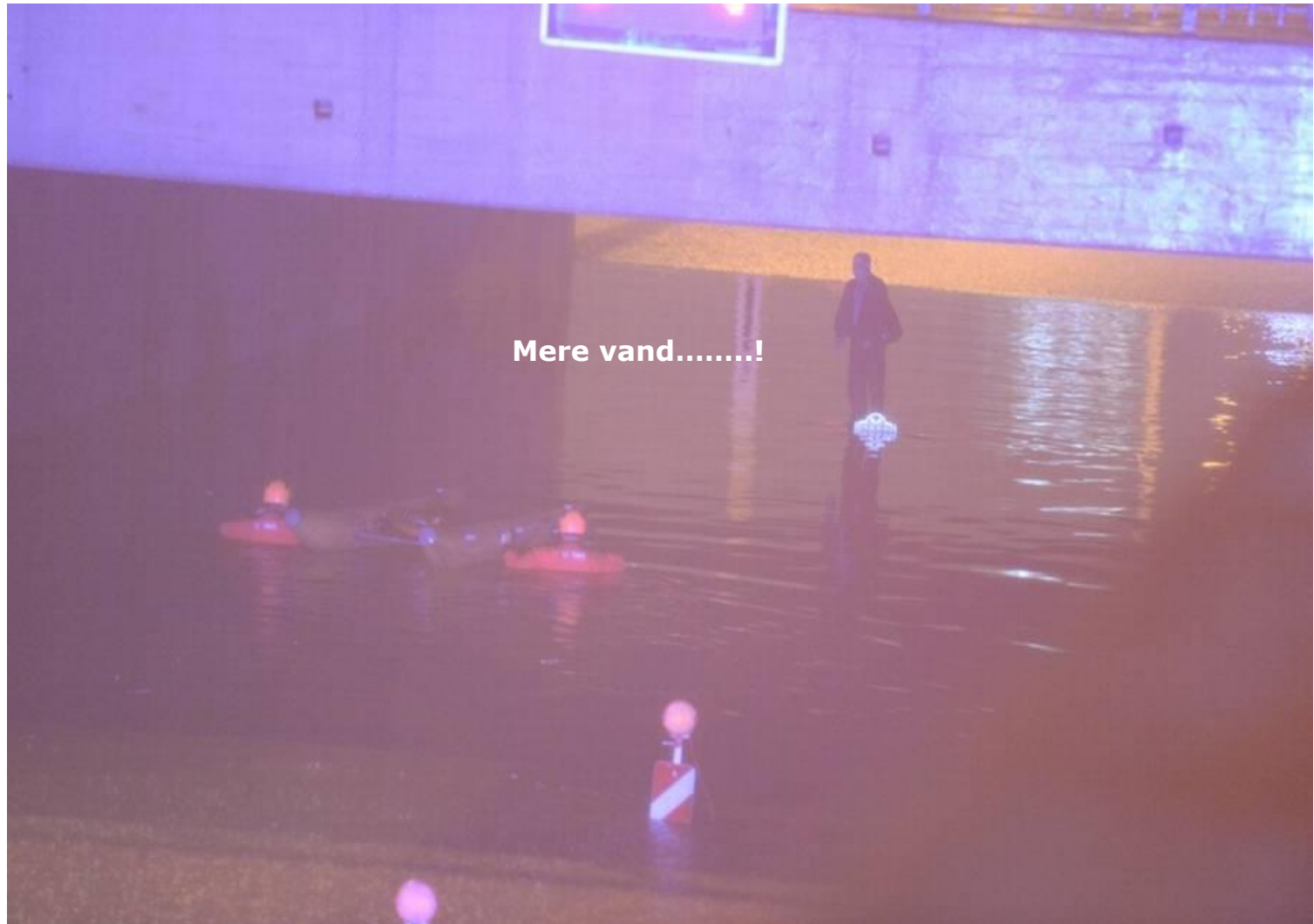


Skybrud den 31. august 2014



En taxachauffør på taget af sin taxa

København den 31. august 2014



København den 31. august 2014

Taxachaufføren er reddet



Skybrud juli 2011

90.000 forsikringskader

6,2 mia. kr. for skaderne

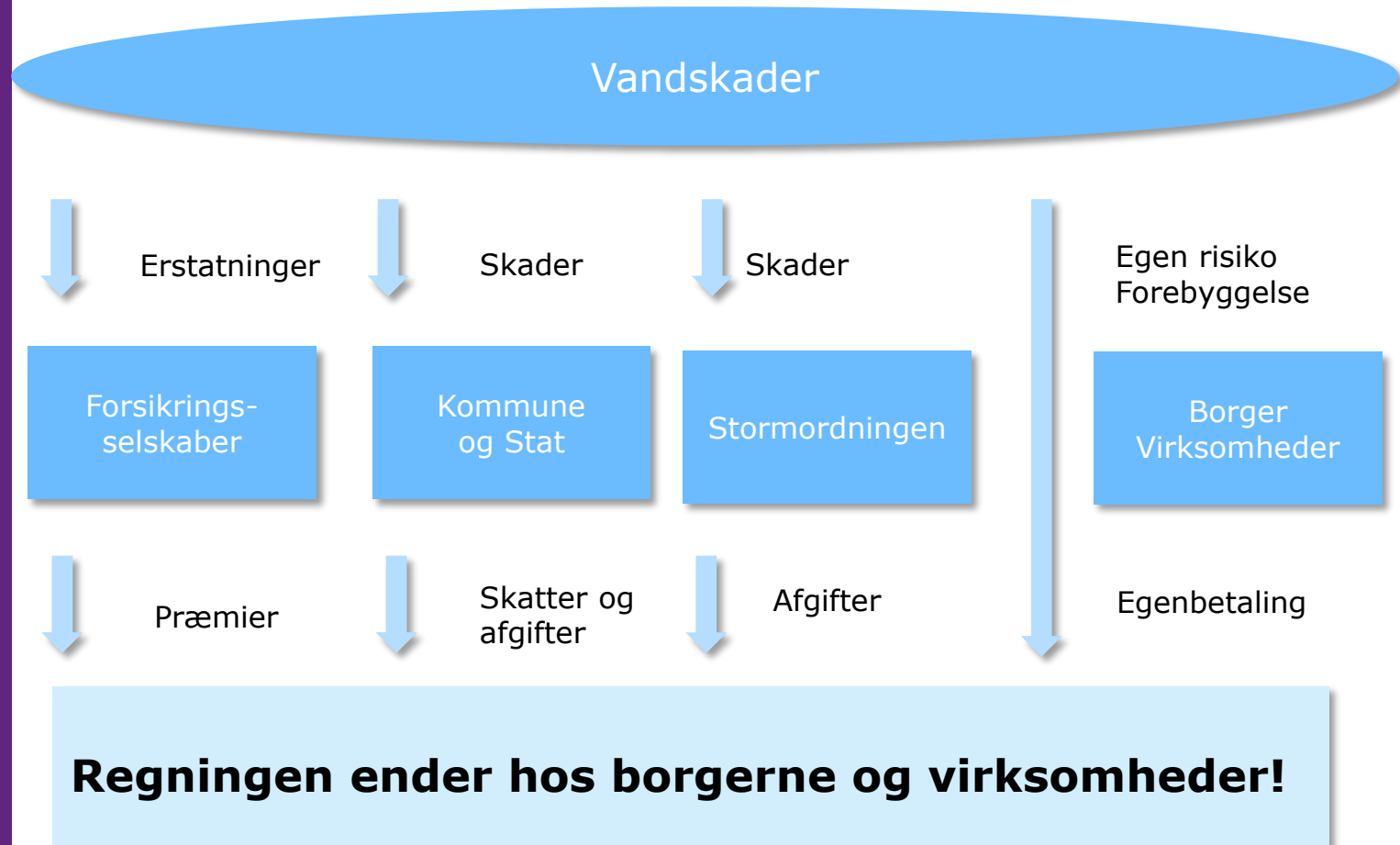
- København kommune 402 vandskader (200 mio).
- Rigshospitalet tæt ved evakuering
- Problemer med elektroniske system i fængsel

Stormflod – Frederikssund dec 2013



forsikring
& pension

Hvem betaler?



Vejrskader er dyre

Storm- og vandskader har kostet forsikringselskaberne mindst 35 mia. kr. siden 1999

Stormflodsordningen 1,5 mia. kr.

Samfundsøkonomiske skader X mia. kr.

Borgere/virksomheder et mia. beløb

Kommuner og stat?

Og det er kun begyndelsen

Vi vil få :

- kraftigere skybrud om sommeren
- Mere tørke
- Mere nedbør om vinteren
- Højere vandstand (25 cm siden 1900)
- Lidt flere storme

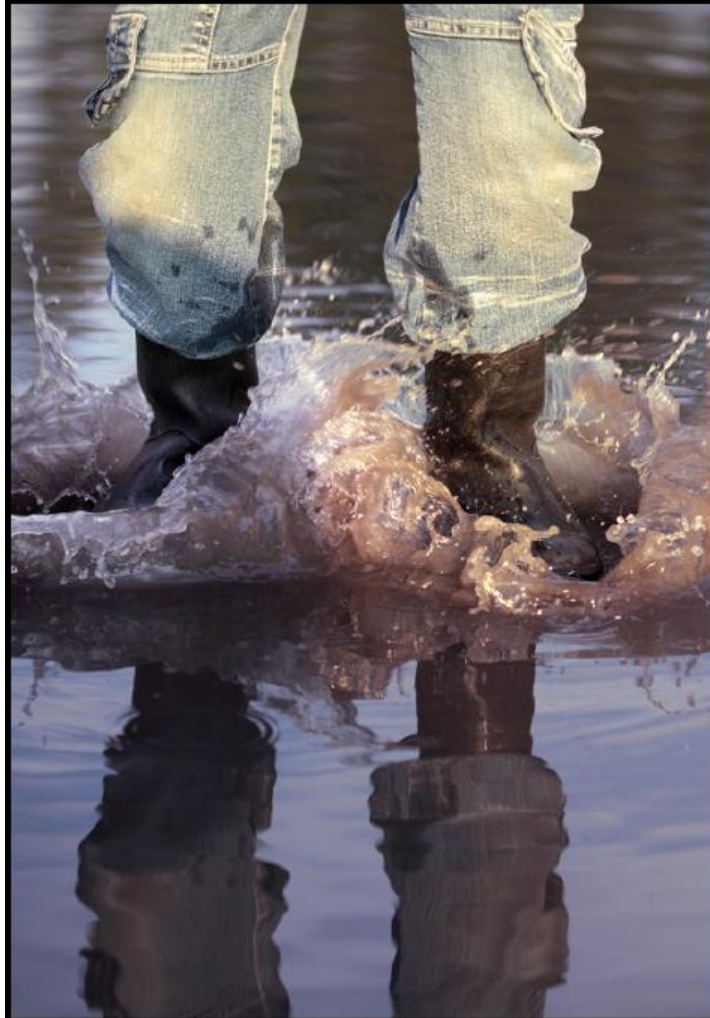
Stormfloden 1872 – over 3 meter



Øget fokus



Hjørring Kommune drukner **ikke** i regn



Klimatilpasningsplan

Hjørring Kommune drukner ^{ikke} ✓ i regn



Hjørring Kommune



forsikring
& pension

Kilde: Hjørring kommunes [hjemmeside](#)

Hjørring, oktober 2014



Hjørring, oktober 2014



forsikring
& pension

Hjørring, oktober 2014



Hjørring, januar 2015



Hjørring, januar 2015



Forsikringskader og stormflods/indre vandvejsskader

Forsikringer :

- Aftalefrihed
- Forsikringselskaberne er i konkurrence med hinanden, og aftalevilkårene er et konkurrenceparameter

“Nye” stormflodsregler

- Lov nr. 377 af 15. april 2014 (regler om genhusning, skimmelsvamp samt opgørelse og anvendelse af erstatning)
- Bkg. nr. 479 af 19.maj 2014 (oversvømmelse)
- Bkg. nr. 480 af 19.maj 2014 (stormflod)

(Bodil 5-6 december 2013)

Problem stormflod/indre vandvejsskader

Likviditet i startfasen

- Regninger fra skadeservicefirmaerne bliver først betalt, når der er truffet afgørelse i sagen.



Anmeldelsesfrist

(§ 8 og 8 a)

- Anmeldelsesfrist 2 måneder
- Dispensation, hvis:
 - Uden skyld i fristoverskridelsen
 - Øvrige berettigede, undskyldelige grunde

Genhusning

(§ 4 og bekendtgørelsens § 3)

- KUN private
- Rimelige omkostninger til genhusning, flytning og opmagasinering
- Nødvendig genhusning
- Taksator vurderer
- Omkostninger til husleje
- Max. 12.000 kr. pr. måned i gennemsnit
- Fradrag for sparet husleje



forsikring
& pension

Genhusning stormflod/indre vandveje

- Én måneds karens
- Ikke stor fleksibilitet, men stor kreativitet hos de skadelidte



Ny opgørelsespraksis (§ 2)

- Nyværdi for fast ejendom og fritidshus
- Nyværdi for privat løsøre under 2 år, derefter afskrivning

Eksempel:

Skadelidte ønsker at genopføre sin bolig

- Dagsværdien er udgangspunktet dvs. den værdi huset/bygningsdelen har på skadestidspunktet
- Hvis et nyt hus koster 2.000.000,- kr., vil erstatning til nyværdi være 2.000.000,- kr.

Kontanterstatning (lovens § 4, stk. 5 og bekendtgørelsens § 12)

- Kontanterstatning, hvis:
 - Udbedring ikke ønskes og ikke er påbegyndt
 - Accept fra samtlige rettighedshavere
- Opgørelse sker til dagsværdi

Eksempel:

Vælger skadelidte kontanterstatning

- Dagsværdivurdering
- Hvis huset f.eks. Er nedslidt og vurderes til 50 pct., vil kontanterstatningen derfor være 1.000.000,- kr.

Totalskadeerstatning

(§ 4, stk. 5 og bekendtgørelsens § 11)

- Totalskadeerstatning, hvis:
 - Skadesprocenten overstiger 50
 - Udbedring ikke er påbegyndt
 - Der opføres en ny, tilsvarende bygning
 - Samme fysiske placering, dog ikke ved umulighed
 - Fradrag for ikke-skadede materialer, som skadelidte vælger at beholde

Ny selvrisiko

(§ 8 og 8 a)

- Helårsbeboelse og fritidshuse med tilladelse til helårsbeboelse:
 - 5, 10 og 15 pct., minimum 5.000 kr
- Erhverv og fritidshuse:
 - 10, 15 og 20 pct., minimum 10.000 kr
- Løsøre: 10 %, minimum 5.000 kr
- Samlet helårsbeboelse og løsøre : Max. 30.000 kr
- Samlet fritid og løsøre: Max. 50.000 kr

Skimmelsvamp

(§ 4, stk. 4 og bekendtgørelsens § 4)

- KUN private
- Skal stå i direkte forbindelse med stormflod
- Nødvendige afrensningstiltag på bygninger
- Afrensning på løsøre i forbindelse med opmagasinering
- Taksator vurderer:
 - Skimmelsvampens oprindelse
 - De nødvendige afrensningstiltag
- Mulighed for ekstern rådgiver
- Frist for anmeldelse 9 måneder
- Vejledning følger ?

Erstatning uden dokumentation (lovens § 4, stk. 5 og bekendtgørelsens § 10, stk. 1 og 4)

- A conto op til 40.000 pr. entreprise, max. 80.000
 - Entreprisen må ikke udgøre mere end 40.000
- Egen udbedring af skaden
 - Materialepris den samme
 - Arbejds løn 80 kr./t.
 - Tillæg af 25 % af professionel arbejdstid
 - Accept fra samtlige rettighedshavere
- Forbrugt tid på eget arbejde
 - Skal dog fremgå af taksatorrapport
- Løsøre, bortset fra driftsmidler

Fleksibel brug af erstatning

(§ 4, stk. 5 og bekendtgørelsens § 10, stk. 2)

- HR: Erstatning som anført i opgørelse
- U: Omfordeling mellem entrepriser
 - Dækningsberettigede
 - Ingen kontant resterstatning, hvis posterne ikke bruges
 - Betingelse: Accept fra samtlige rettighedshavere

Forsikringserstatning og stormflodserstatning

Forsikring	Stormflod
1. Opgørelse af bygningserstatning	
Nyværdi	Nyværdi
Afskrivning på visse bygningsdele	Afskrivning på visse bygningsdele
2. Selvrisiko, bygning	
Fast selvrisiko	Procent af skadebeløbet med et fast minimum
3. Selvrisiko, løsøre	
Fast selvrisiko	Procent af skadebeløbet med et fast minimum
4. Selvrisiko på eget arbejdet	
Ja	Ja
5. A contobetaling	
Efter aftale	Nej

Sammenligning af visse elementer inden for forsikringserstatning og stormflodserstatning

Forsikring	Stormflod
6. Udbetaling uden dokumentation for udbedring (bagatelgrænse)	
Ja	Ja, op til 40.000
7. Kontanterstatning	
Ja	Ja
8. Fleksibel anvendelse af erstatning	
Ja	Nej

Skybruds eller stormflods risiko ?

Oversvømmelsesrisikoen for det enkelte hus





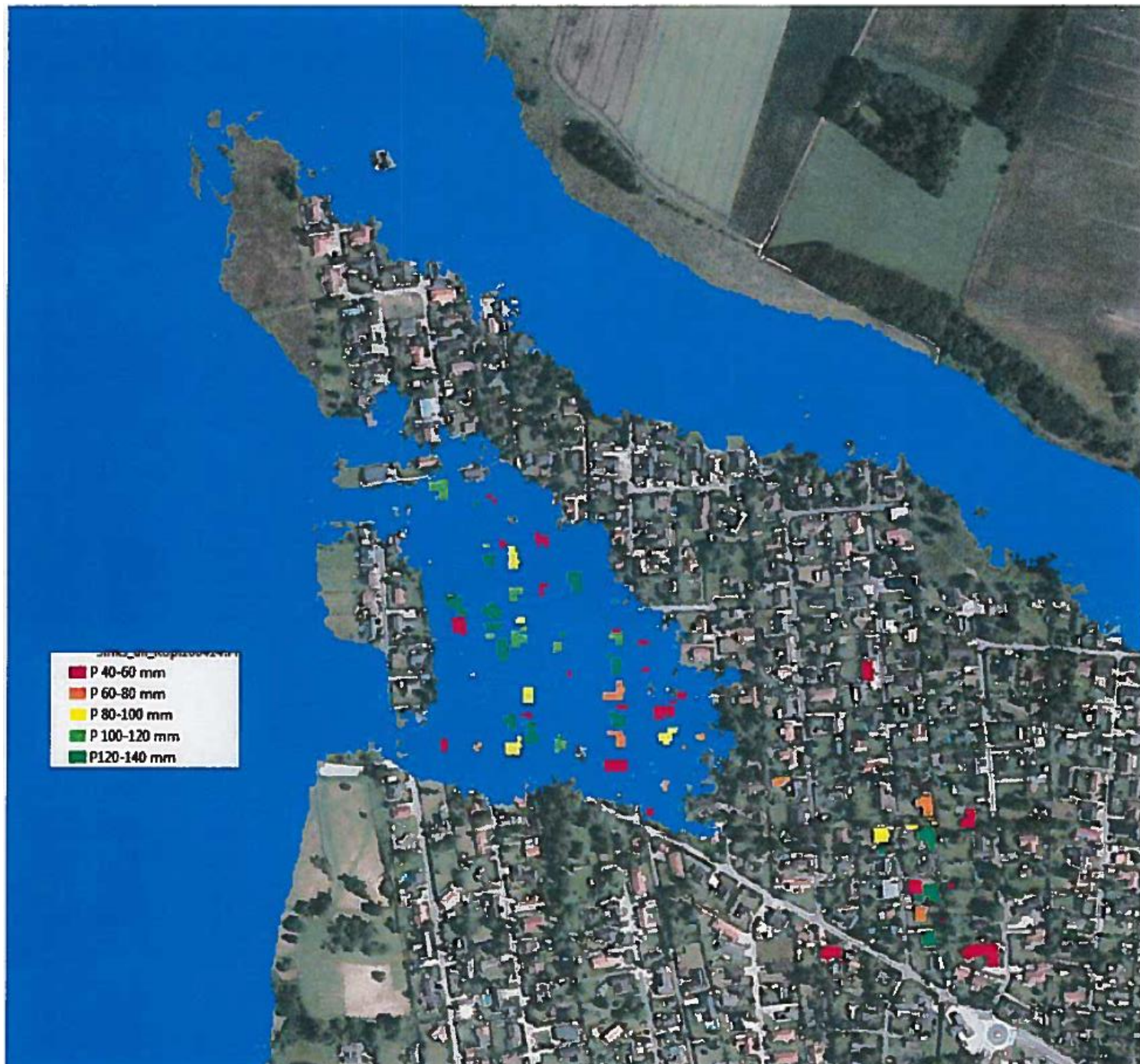
forsikring
& pension



Havkote 150



forsikring
& pension



forsikring
& pension

