

TEKNOLOGISK
INSTITUT

TEKNOLOGISK INSTITUT

Årsrapport 2015

CVR-nr. 56 97 61 16

Indhold

Påtegninger	4
Ledespåtegning	4
Den uafhængige revisors erklæringer	5
Ledelsesberetning	6
Virksomhedsoplysninger	6
Koncernoversigt pr. 31. december 2015	7
Hoved- og nøgletal for koncernen	8
Beretning	11
Koncern- og årsregnskab 1. januar – 31. december	17
Anvendt regnskabspraksis	17
Resultatopgørelse	24
Balance	25
Pengestrømsopgørelse	27
Noter	29

Teknologisk Institut

Gregersensvej 1
2630 Taastrup
Telefon: 72 20 20 00
Telefax: 72 20 20 19
Hjemmeside: www.teknologisk.dk
E-mail: info@teknologisk.dk
CVR-nr.: 56 97 61 16
Stiftet: 1906
Hjemsted: Taastrup
Regnskabsår: 1. januar til 31. december

Påtegninger

Ledespåtegning

Bestyrelse og direktion har dags dato behandlet og godkendt årsrapporten for 2015 for Teknologisk Institut.

Årsrapporten er aflagt i overensstemmelse med årsregnskabsloven.

Det er vores opfattelse, at koncernregnskabet og Institutts årsregnskab giver et retvisende billede af koncernens og Institutts aktiver, passiver og finansielle stilling pr. 31. december 2015, samt af resultatet af kon-

cernens og Institutts aktiviteter og koncernens pengestrømme for regnskabsåret 1. januar - 31. december 2015.

Det er endvidere vores opfattelse, at ledelsesberetningen indeholder en retvisende redegørelse for udviklingen i koncernens og Institutts aktiviteter og økonomiske forhold, årets resultat og af koncernens og Institutts finansielle stilling.

Taastrup, den 2. marts 2016

Direktion:

Søren Stjernqvist
Adm. direktør

Bestyrelse:

Clas Nylandsted Andersen
Formand

Lars Aagaard
Næstformand

Anders Bjarklev

Eva Bak Jacobsen

Frederik R. Steenstrup

Kim Lind Larsen

Niels Techen Nielsen

Søren F. Eriksen

Thorkild E. Jensen

Påtegninger

Den uafhængige revisors erklæringer

Til bestyrelsen i Teknologisk Institut

Påtegning på koncernregnskabet og årsregnskabet

Vi har revideret koncernregnskabet og årsregnskabet for Teknologisk Institut for regnskabsåret 1. januar - 31. december 2015, der omfatter anvendt regnskabspraksis, resultatopgørelse, balance, egenkapitalopgørelse, pengestrømsopgørelse og noter for såvel koncernen som Instituttet. Koncernregnskabet og årsregnskabet udarbejdes efter årsregnskabsloven.

Ledelsens ansvar for koncernregnskabet og årsregnskabet

Ledelsen har ansvaret for udarbejdelsen af et koncernregnskab og et årsregnskab, der giver et retvisende billede i overensstemmelse med årsregnskabsloven. Ledelsen har endvidere ansvaret for den interne kontrol, som ledelsen anser nødvendig for at udarbejde et koncernregnskab og et årsregnskab uden væsentlig fejlinformation, uanset om denne skyldes besvigelser eller fejl.

Revisors ansvar

Vores ansvar er at udtrykke en konklusion om koncernregnskabet og årsregnskabet på grundlag af vores revision. Vi har udført revisionen i overensstemmelse med internationale standarder om revision og yderligere krav ifølge dansk revisorlovgivning samt god offentlig revisionsetik, jf. revisionsinstruks i retningslinjer for Godkendt Teknologisk Service i Danmark 2012. Dette kræver, at vi overholder etiske krav samt planlægger og udfører revisionen for at opnå høj grad af sikkerhed for, om koncernregnskabet og årsregnskabet er uden væsentlig fejlinformation.

En revision omfatter udførelse af revisionshandlinger for at opnå revisionsbevis for beløb og oplysninger i koncernregnskabet og årsregnskabet. De valgte revisionshandlinger afhænger af revisors vurdering, herunder vurdering af risici for væsentlig fejlinformation i koncernregnskabet og årsregnskabet, uanset om denne skyldes besvigelser eller fejl. Ved risikovurderingen overvejer revisor intern kontrol, der er relevant for virksomhedens udarbejdelse af et koncernregnskab og et årsregnskab, der giver et retvisende billede. Formålet hermed er at udforme revisionshandlinger, der er pas-

sende efter omstændighederne, men ikke at udtrykke en konklusion om effektiviteten af virksomhedens interne kontrol. En revision omfatter endvidere vurdering af, om ledelsens valg af regnskabspraksis er passende, og om ledelsens regnskabsmæssige skøn er rimelige, samt en vurdering af den samlede præsentation af koncernregnskabet og årsregnskabet.

Det er vores opfattelse, at det opnåede revisionsbevis er tilstrækkeligt og egnet som grundlag for vores konklusion.

Revisionen har ikke givet anledning til forbehold.

Konklusion

Det er vores opfattelse, at koncernregnskabet og årsregnskabet giver et retvisende billede af koncernens og Institutts aktiver, passiver og finansielle stilling pr. 31. december 2015 samt af resultatet af koncernens og Institutts aktiviteter samt pengestrømme for regnskabsåret 1. januar - 31. december 2015 i overensstemmelse med årsregnskabsloven.

Udtalelse om ledelsesberetningen

Vi har i henhold til årsregnskabsloven gennemlæst ledelsesberetningen. Vi har ikke foretaget yderligere handlinger i tillæg til den udførte revision af koncernregnskabet og årsregnskabet. Det er på denne baggrund vores opfattelse, at oplysningerne i ledelsesberetningen er i overensstemmelse med koncernregnskabet og årsregnskabet.

Hellerup, den 2. marts 2016

PricewaterhouseCoopers

Statsautoriseret Revisionspartnerselskab

CVR-nr. 33 77 12 31

Jacob F Christiansen

statsautoriseret revisor

Ledelsesberetning



Virksomhedsoplysninger

Teknologisk Institut
Gregersensvej 1
2630 Taastrup

Telefon: 72 20 20 00
Telefax: 72 20 20 19
Hjemmeside: www.teknologisk.dk
E-mail: info@teknologisk.dk

CVR-nr.: 56 97 61 16
Stiftet: 1906
Hjemsted: Taastrup
Regnskabsår: 1. januar til 31. december

Bestyrelse

Clas Nylandsted Andersen, formand
Lars Aagaard, næstformand
Anders Bjarklev
Eva Bak Jacobsen
Frederik R. Steenstrup
Kim Lind Larsen
Niels Techen Nielsen
Søren F. Eriksen
Thorkild E. Jensen

Direktion

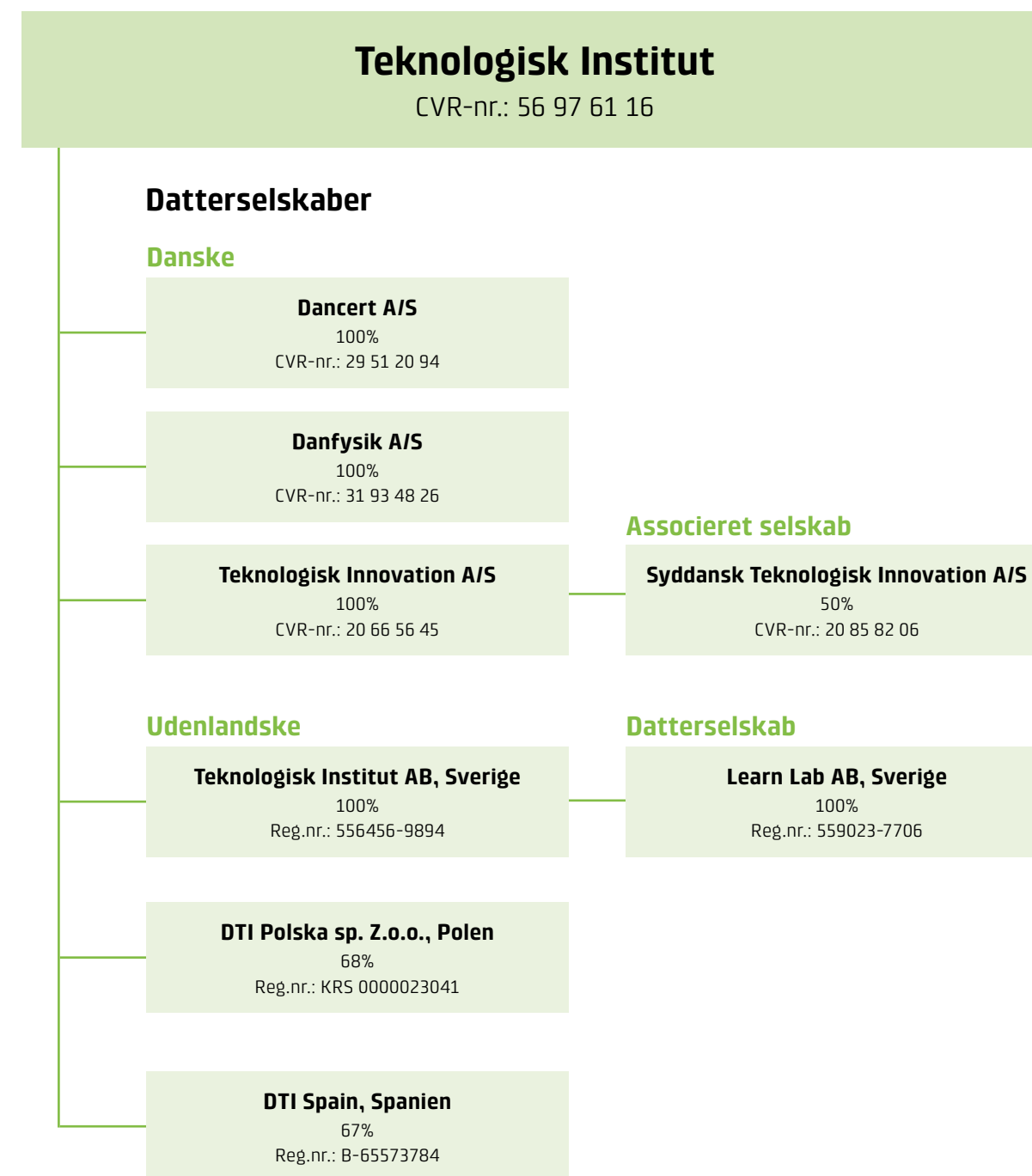
Søren Stjernqvist

Revision

PricewaterhouseCoopers
Statsautoriseret Revisionspartnerselskab
Strandvejen 44
2900 Hellerup

Ledelsesberetning

Koncernoversigt pr. 31. december 2015



Hoved- og nøgletal for koncernen

Mio. kr.	2015	2014	2013	2012	2011
Hovedtal					
Nettoomsætning	1.018	1.085	1.081	1.047	981
Resultat af primær drift	48	34	35	44	39
Finansielle poster incl. resultat efter skat hos associerede virksomheder	2	-2	-1	2	-2
Årets resultat	50	31	33	43	35
Balancesum					
Balancesum	911	847	837	819	745
Egenkapital	601	552	523	488	442
Pengestrøm					
Pengestrøm fra driftsaktiviteten	97	19	61	105	90
Pengestrøm til investeringsaktiviteten	15	-105	-66	-92	-14
Heraf til investering i materielle anlægsaktiver	23	102	66	93	17
Pengestrøm til finansiering	1	0	-15	-32	0
Pengestrøm i alt	112	-87	-20	-19	76
Nøgletal					
Overskudsgrad	4,7	3,1	3,2	4,2	4,0
Egenkapitalandel (soliditetsgrad)	66,0	65,1	62,5	59,6	59,3
Likviditetsgrad	156,4	125,7	139,4	145,0	175,0
Egenfinansieret udviklingsandel	9,2	8,6	10,1	9,0	7,6
Gennemsnitligt antal fuldtidsbeskæftigede					
Gennemsnitligt antal fuldtidsbeskæftigede	1.004	1.055	1.051	992	953

Definitioner og begreber er anført under anvendt regnskabspraksis.



Beretning

Hovedaktivitet

Teknologisk Institut er en selvejende og almennyttig institution. Institutet udvikler, anvender og formidler forsknings- og teknologibaseret viden til dansk erhvervsliv. Således deltager Institutet i samfundsnyttige udviklingsprojekter i et tæt samarbejde med førende forsknings- og uddannelsesinstitutioner i både Danmark og i udlandet. Derudover gennemfører Teknologisk Institut rådgivnings- og standardiseringsaktiviteter, som bidrager til en dynamisk og harmonisk samfundsudvikling. Endelig medvirker Institutet til at styrke den danske arbejdsstyrkes kompetencer i samarbejde med uddannelsesinstitutioner og gennem egen kursus-, certificerings- og foredragsvirksomhed.

Teknologisk Instituts vigtigste opgave er at sikre, at ny viden og teknologi hurtigt kan omsættes til værdi for vores kunder i form af nye eller forbedrede produkter, materialer, processer, metoder og organisationsformer. Institutet samarbejder med eksisterende og nye virksomheder enkeltvis og i grupper om teknologisk og ledelsesmæssig fornyelse og effektivisering, såvel bredt som på avancerede områder.

Udvikling i aktiviteter og økonomiske forhold

Teknologisk Institut fik et meget tilfredsstillende resultat i 2015 med et overskud på 50,3 mio. kr. I resultatet indgår bl.a. avance ved salg af ejendommene i Roskilde og i Kolding.

2015 blev et begivenhedsrigt, men også et udfordrende år for Teknologisk Institut.

Der blev indgået aftale med SEGES P/S og AGRO TECH FONDEN om at overtage aktiviteterne i GTS Institut AgroTech A/S pr. 1. januar 2016. Aktiviteterne integreres i Institutet som en ny division med navnet AgroTech. Divisionen vil beskæftige 71 årsværk og budgetterer med en omsætning på 87,5 mio. kr. i 2016. Overtagelsen placerer Institutet som den absolut stærkeste teknologiplatform for den danske fødevarersektor.

Den 1. juli overtog Institutet 2/3 af aktierne i det spanske selskab NunaSolutions, som fungerer som agent for DMRI på det spanske marked. Selskabet har skiftet navn til DTI Spain. Ud over salg af ydelser fra Institutet leverer DTI Spain IT-systemer til den spanske slagterisektor.

I Sverige er der indgået aftale om at overtage aktiviteterne i kursus- og konferencevirksomheden Conductive AB pr. 1. januar 2016. Aktiviteterne lægges sammen med tilsvarende aktiviteter i Teknologisk Institut AB, Sverige.

I 2015 er der lagt et meget stort arbejde i udarbejdelsen af en ny strategiplan og forslag til resultatkontrakter for perioden 2016 til 2018. Strategiplanen fokuserer på kommerciel skala og et internationalt udsyn for flere af Institutets spidskompetencer.

Som led i Institutets kommunikationsstrategi er der arbejdet på at positionere Institutet tydeligere på det danske marked. I denne forbindelse er der gennemført en brandingkampagne, som har synliggjort både Institutet og dets ydelser på en lang række medieplatforme – både print, online og outdoor (billboard). Målinger fra respondenter i målgruppen har vist, at kampagnen har performet markant bedre end benchmark.

Indvielsen af den nye innovationshal på 700 m² til robotaktiviteter i Odense blev et tilløbsstykke. Mere end 300 tilmeldte gæster og en overvældende pressedækning på de landsdækkende kanaler har positioneret Institutet meget stærkt på robotområdet. Det samlede lejemål i Forskerparken i Odense er nu tæt på 2.000 m².

Som frygtet fik den sene igangsætning af Danmarks Innovationsfond og Horizon2020 programmer en negativ effekt på Institutets F&U indsats i 2015. Omsætningen faldt fra 257,2 mio. kr. til 228,6 mio. kr. Først sent i 4. kvartal af 2015 blev der bevilget midler til nye projekter, som desværre ikke fik nogen effekt på F&U omsætningen i 2015.

Den kommercielle omsætning i moderselskabet udgjorde 500,5 mio. kr., som er på niveau med omsætningen i 2014. Institutet har mange forskellige forretningsområder og den samlede udvikling i den kommercielle omsætning dækker over en del udsving i omsætningen hos disse. Der er realiseret en pæn stigning inden for bygge-, slagteri- og uddannelsesområdet, medens aktiviteterne inden for olie- og materialeområdet er gået tilbage.

Økonomi

Teknologisk Institut har i 2015 realiseret et resultat på 50,3 mio. kr., hvilket er 25,2 mio. kr. bedre end budgetteret og 19,1 mio. kr. højere end i 2014. Den store positive afvigelse i forhold til budget skyldes bl.a. avance ved salg af ejendommene i Roskilde og i Kolding.

Koncernens samlede omsætning udgør 1.017,6 mio. kr., hvilket er 67,5 mio. kr. lavere end i 2014. På trods af den faldende omsætning er det lykkedes at realisere det budgetterede resultat, når der ses bort fra særlige indtægter, gennem tilbageholdenhed på omkostninger samt en reduktion af antallet af medarbejdere.

Teknologisk Instituts omsætning stammer henholdsvis fra kommercielle aktiviteter og F&U aktiviteter, herunder resultatkontraktaktiviteter. Instituttets kommercielle omsætning udgjorde 671,2 mio. kr. Det er 40,1 mio. kr. lavere end året før. Faldet kan henføres til faldende omsætning i datterselskaberne. Moderselskabets kommercielle omsætning udgjorde 500,5 mio. kr. mod 502,5 mio. kr. i 2014.

F&U omsætningen samt resultatkontraktomsætningen tegner sig for 346,4 mio. kr. mod 373,8 mio. kr. i 2014. Det er 34,0 procent af den samlede omsætning mod 34,4 procent i 2014.

Instituttet har i 2015 egenfinansieret udviklingsaktiviteter for 94,2 mio. kr., hvilket er en stigning på 0,6 procent i forhold til året før.

Koncernens egenkapital udgør 601,4 mio. kr. pr. 31. december 2015, hvilket er en stigning på 49,5 mio. kr. svarende til årets resultat og værdireguleringer af terminskontrakter. Balancesummen er steget med 64,1 mio. kr. til 911,4 mio. kr. (2014: 847,3 mio. kr.). Pengestrømmen fra driften udgør 96,7 mio. kr. mod 18,8 mio. kr. i 2014. Stigningen skyldes primært en formindskelse i igangværende arbejder samt leverandørgæld og anden kortfristet gæld i forhold til 2014. Pengestrømmen til investeringer udgør -14,6 mio. kr., som skyldes salget af grunde og bygninger (2014: 105,4 mio. kr.).

Instituttets finansielle beredskab er fortsat tilfredsstillende og udgjorde 104,3 mio. kr. ultimo 2015.

Datterselskaber

Omsætningen hos Danfysik A/S udgjorde i 2015 i alt 113,8 mio. kr., svarende til en tilbagegang i forhold til 2014 på 18,9 procent. Overskuddet efter skat blev 1,1 mio. kr. mod sidste år 0,3 mio. kr. Pr. 31. december 2015 beløber aktiverne sig til 80,9 mio. kr. og egenkapitalen 22,0 mio. kr.

Aktiviteterne hos Danfysik A/S omfatter udvikling, design, produktion, test, salg og service og har primært været fokuseret på oparbejdning og gennemførelse af en række kundeprojekter inden for produktområderne partikelacceleratorer, acceleratormagneter og højstabile strømforsyninger til kunder i Europa, Nordamerika og Asien.

Danfysik A/S er primært en projektforsretning med en meget svingende ordreindgang. På trods af en vigende omsætning og en række tekniske udfordringer, har Danfysik A/S præsteret et positivt resultat for 2015. Samtidig har ordreindgangen været meget tilfredsstillende således, at Danfysik A/S havde en ordrebeholdning på 140 mio. kr. ved udgangen af 2015 mod 103 mio. kr. i 2014.

Teknologisk Institut AB i Sverige har haft et tilfredsstillende resultat i 2015. Det blev et overskud på 2,4 mio. kr. mod 3,5 mio. kr. i 2014. Omsætningen udgjorde 48,2 mio. kr. mod 53,1 mio. kr. i 2014. Den faldende omsætning relaterer sig til beslutningen om at nedlægge forretningsområdet "Yrkeshøgskolor", som er et offentligt finansieret ungdomsuddannelsessystem. Det var ikke muligt at skabe den nødvendige synergi med den øvrige forretning samtidig med, at konkurrencen om finansiering af nye uddannelser er skærpet i betydelig grad. Teknologisk Institut ABs kerneforretning har til gengæld udviklet sig positivt.

DTI Polska Sp. z o.o. har i 2015 gennemført en strategioplægning. Det er en konsekvens af det stærkt faldende marked for EU-finansierede regionale udviklingsprojekter, som indtil nu har været virksomhedens fokusområde. Medarbejderstaben er reduceret til 4 personer. DTI Polska fungerer fremover som salgskontor for Instituttets ydelser til det polske marked. Det er lykkedes at sælge et par større og perspektivrige projekter til den polske kødindustri.

Associerede selskaber

Syddansk Teknologisk Innovation A/S fik et meget tilfredsstillende resultat for 2015 med et overskud efter skat på 3,0 mio. kr., hvoraf Instituttets andel udgør 50 procent. Der blev investeret i 10 nye virksomheder med i alt 29,5 mio. kr. samt opfølgingsinvesteringer i 20 virksomheder med 12,0 mio. kr. Tilbageløb fra salg af aktier samt tilbagebetaling af lån beløb sig til 10,9 mio. kr. Tiltrukket privatkapital beløb sig til 155,9 mio. kr.

Særlige risici

Teknologisk Instituts væsentligste driftsrisiko knytter sig til styringen af F&U opgaver og de længerevarende kommercielle opgaver. Den risiko er der taget behørigt hensyn til i Instituttets procedurer og forretningsgange mv. samt i regnskabet.

Instituttets soliditet og finansielle beredskab gør, at Instituttet kun i begrænset omfang er følsomt over for ændringer i renteniveauet. Der er ingen væsentlig valutarisiko og heller ikke væsentlige risici vedrørende enkelte kunder eller samarbejdspartnere.

Usikkerhed ved indregning og måling

Der er ikke forekommet usikkerhed ved indregning og måling i årsrapporten.

Usædvanlige forhold

Koncernens aktiver, passiver og finansielle stilling pr. 31. december 2015 samt resultatet af koncernens aktiviteter og pengestrømme for 2015 er ikke påvirket af usædvanlige forhold. Dog har salget af ejendommene i Roskilde og Kolding bidraget til den positive udvikling i likviditeten, idet ejendommene var ubehæftede.

Forventninger til 2016

Budgettet for 2016 afspejler overtagelsen af aktiviteterne i AgroTech, som bidrager med en stigning i omsætningen på 87,5 mio. kr.

Udviklingen i 2015 var præget af den manglende ordreindgang på F&U projekter, idet væsentlige finansieringskilder såsom Danmarks Innovationsfond og Horizon2020 først for alvor kom i gang sidst på året. Ordreindgangen har til gengæld været meget tilfredsstillende i oktober og november. Instituttet starter 2016 med en ordrebeholdning i størrelsesordenen 350 mio. kr., hvor projekterne typisk har en løbetid på mellem et og tre år. Ordrebeholdningen svarer til ca. 140 procent af den budgetterede F&U om-

sætning i 2016, hvilket erfaringsmæssigt er et tilfredsstillende niveau for at nå den budgetterede omsætning.

Med de nuværende finansieringskilder må det forventes, at F&U omsætningen fremadrettet vil ligge på 10-15 procent under niveauet fra 2012/13. Væksten skal således hentes på den kommercielle omsætning.

Ud over den vækst, som overtagelsen af AgroTech giver, vil fokus i 2016 være på produktivitet samt integration af de nye aktiviteter.

Den kommercielle omsætning er budgetteret til 789,5 mio. kr., hvilket er en stigning på 10,3 procent i forhold til 2015. F&U omsætningen i 2016 er budgetteret til at falde med 1,5 mio. kr. til 272,9 mio. kr. Heraf udgør AgroTechs andel 17,8 mio. kr.

Omsætningen på resultatkontrakten er budgetteret til 119,4 mio. kr. svarende til ordrebeholdningen for 2016 inkl. AgroTech. I forhold til den tidligere bevillingsperiode 2013-2015 er der tale om en mindre tilbagegang.

I 2016 vil omsætningen fra F&U projekter samt resultatkontrakter udgøre 33 procent af den samlede omsætning. Økonomien i de mange projekter har dermed fortsat en væsentlig indflydelse på Instituttets samlede økonomi. Der er på den baggrund igangsat initiativer, som skal fremskaffe en større medfinansiering fra projektpartnerne.

Der budgetteres med et overskud på 27,0 mio. kr. svarende til 2,3 procent af omsætningen.

Kommercielle aktiviteter

Koncernens kommercielle omsætning udgjorde i 2015 671,2 mio. kr. (2014: 711,3 mio. kr.). For moderselskabet er den kommercielle omsætning stort set uændret i forhold til 2014, mens datterselskaberne Danfysik A/S, DTI Polska og Teknologisk Institut AB, Sverige har haft faldende omsætning.

Instituttets strategiplan for 2016-2018 har som mål, at koncernens kommercielle omsætning skal udgøre godt 799,0 mio. kr. i 2018.

Forskning og udvikling

F&U omsætningen er faldet med 7,3 procent til i alt

Ledelsesberetning

346,4 mio. kr. i forhold til 2014. I dette beløb indgår også de resultatkontraktmidler, som Instituttet har fået bevilliget fra Uddannelses- og Forskningsministeriet. I 2015 udgjorde disse midler 117,8 mio. kr., hvilket svarer til 11,6 procent af Instituttets samlede omsætning.

Først sent i 4. kvartal af 2015 blev der bevilget midler til nye projekter, som desværre ikke fik nogen effekt på F&U omsætningen i 2015. Instituttet har modtaget bevilling fra Danmarks Innovationsfond på ca. 40 mio. kr. over 3 år til 13 store projekter og samfundspartnerskaber. Fra EU er der på Horizon2020 programmer modtaget tilsagn på 10 projekter med en samlet bevilling på 61,7 mio. kr. over 4 år. Alle projekterne har opstart i 2016.

Instituttet oplever en skærpet konkurrence om F&U projektmidlerne end tidligere. Det afspejler sig bl.a. i Instituttets fortsat meget høje egenfinansiering i F&U projekterne, som i 2015 udgjorde 94,2 mio. kr. (2014: 93,6 mio. kr.).

Instituttets strategiplan for 2016-2018 har som mål, at F&U omsætningen i 2018 skal udgøre 415 mio. kr.

Internationale aktiviteter

Den internationale omsætning er sammensat af tre delresultater, nemlig eksportomsætningen fra moderselskabet (herunder F&U omsætningen, finansieret af fx EU), omsætningen i de to udenlandske datterselskaber samt omsætningen i Danfysik A/S. Af den samlede kernomsætning på 1.017,6 mio. kr. står den internationale omsætning for de 300,8 mio. kr., dvs. 29,6 procent. Det er et led i Instituttets strategi at ville vokse internationalt, både med hensyn til F&U omsætningen og den kommercielle omsætning. Den stigende internationale omsætning er da også et absolut succeskriterium, da det er med til at sikre Instituttet de bedst tænkelige forudsætninger for at kunne hjælpe danske virksomheder på et globalt marked.

Opgaveevalueringer

For Teknologisk Institut udgør arbejdet med at omsætte ny viden til daglig praksis i virksomhederne et centralt element i Instituttets almennyttige arbejde, og det er vigtigt at kende kundernes tilfredshed med de opgaver, Instituttet løser.

De seneste år er vores kunder blevet bedt om at evaluere Instituttets arbejde på en række parametre, herunder kvalitet og leveringstid. På spørgsmålet om vores kunder

vil anbefale Teknologisk Institut til andre, bliver vi på en skala fra 1 til 5 vurderet til 4,6.

Investeringer

I 2015 blev der investeret i bygninger og materielle anlægsaktiver for samlet 30,5 mio. kr.

Instituttet har opgraderet laboratoriefaciliteterne til avanceret emballageudvikling. Det vil give væsentligt bedre muligheder for at understøtte danske virksomheder i deres udvikling af nye emballager.

Møbelprøvningsfaciliteterne er blevet forbedret, hvor lokalerne er renoveret, og der er investeret i nye prøvningsmaskiner, så laboratoriet i dag fremstår som et af de mest moderne i Europa.

Der er anvendt mere end 10 mio. kr. på generel vedligeholdelse af alle Instituttets mange bygninger, således Instituttets bygningsmasse kan leve op til de aktuelle krav.

Udviklingen af det nye opgavesystem har haft absolut højeste prioritet. I løbet af 2015 er alle de basale funktioner sat i drift, og systemet forventes færdigudviklet medio 2016. Fordelene ved det nye system er, at det giver overblik over alle typer kundeopgaver, mulighed for at udarbejde aftalegrundlag, og mulighed for at fakturere kunder og se performance. Det nye opgavesystem kører hurtigt og sikkert på en helt ny infrastruktur, og alle medarbejdere har adgang til det fra både PC og Smartphone.

Videnressourcer

En fortsat styrkelse af fagligheden

Koncernen Teknologisk Institut beskæftigede i 2015 1.004 fuldtidsmedarbejdere mod 1.055 i 2014. De tekniske faglige kompetencer styrkes fortsat ved, at koncernen nu har 18,7 procent af de faglige medarbejdere med en Ph.d. eller doktorgrad. Dette er en stigning på mere end 1 procent og ligger i tråd med den målsætning, som Instituttet havde i strategien frem til 2015, om at styrke det faglige niveau i form af flere Ph.d. ansættelser.

Medarbejderudvikling

I 2015 afholdte Teknologisk Institut for 5. gang Instituttets interne talentuddannelse. Det betyder, at der nu er flere end 200 nuværende medarbejdere, som har gennemført dette forløb. Der er fokus på både forretnings- og lederudvikling. Deltagerne er særdeles motiverede og

Ledelsesberetning

engagerede i forløbet, og oplevelsen af relevans er fortsat stor.

15 af Instituttets medarbejdere har nu gennemført en certificeret projektlederuddannelse. Den model Instituttet har valgt er PMI, Project Management Institute.

Rekruttering og employer branding

Vi har i 2015 styrket vores employer branding indsats omkring de sociale medier og medarbejderinvolvering i forbindelse med tiltrækning af ny arbejdskraft.

Instituttet har gennem året haft større kampagner i landsdækkende trykte medier og udvidet samarbejdet med bl.a. universiteter. Der er gennemført et større antal virksomhedsbesøg i Taastrup og Aarhus, for at få skabt en større synlighed af Instituttet som en attraktiv arbejdsplads.

Instituttet har fortsat samarbejdet med LinkedIn og andre udbydere på rekrutteringsområdet med det formål at sikre en optimal profilering af Instituttet i forhold til potentielle kandidater.

Påvirkning af det eksterne miljø

Hovedparten af Teknologisk Instituts arbejdspladser er kontorarbejdspladser. Miljøbelastningen fra disse omfatter forbrug af el og varme. Derudover råder Instituttet over en række laboratorier, hvor der anvendes forskellige former for hjælpematerialer, hvis brug og bortskaffelse finder sted efter de til enhver tid gældende love og bekendtgørelser på området, herunder også arbejdsmiljøreglerne.

Samfundsansvar

Teknologisk Institut har beskrevet, hvad Instituttet forstår ved samfundsansvar, og hvilke politikker og retningslinjer dette indebærer. Ledelsen har valgt at offentliggøre den lovpligtige redegørelse for samfundsansvar på Instituttets hjemmeside under www.teknologisk.dk/samfundsansvar.

Ligestilling

Der er fortsat fokus på en ligelig kønsmæssig sammensætning af ledelsen på Teknologisk Institut og i Teknologisk Instituts datterselskaber. På Talentprogrammet var fordelingen på køn 40 procent kvinder og 60 procent mænd, hvilket er en mere ligelig fordeling end den generelle fordeling af køn på det samlede antal medarbejdere på Instituttet. Der er fortsat løbende fokus på dette.

Den overordnede holdning er, at Teknologisk Institut behandler alle medarbejdere lige og uafhængigt af køn i alle aspekter af ansættelsen. Dette gælder både i rekruttering, udvælgelse til lederposter og i karriereudvikling. Dette understøttes af Instituttets personalepolitik, hvori det er formuleret: "Vi arbejder på at fremme en afbalanceret medarbejdersammensætning, så Instituttet til enhver tid har adgang til de bedst kvalificerede medarbejdere inden for Instituttets kernekompetencer".

Den kønsmæssige sammensætning for Teknologisk Institut inklusiv de danske datterselskaber Danfysik A/S og Dancert A/S er ultimo 2015 at 37 procent er kvinder og 63 procent er mænd.

I Teknologisk Instituts bestyrelse er der 9 medlemmer (inklusiv to medarbejdervalgte bestyrelsesmedlemmer, hvor 1 er kvinde). Her er fordelingen eksklusiv medarbejdervalgte 100 procent mænd og 0 procent kvinder. Instituttet har som mål i 2020 at have en fordeling mellem mænd og kvinder i Instituttets bestyrelse, som afspejler medarbejdersammensætningen på Instituttet.

Begivenheder efter statusdagen

Siden statusdagen er der ikke indtruffet væsentlige begivenheder af betydning for årsregnskabet.



Koncern- og årsregnskab 1. januar – 31. december

Anvendt regnskabspraksis

Årsrapporten for Teknologisk Institut for 2015 er aflagt i overensstemmelse med årsregnskabslovens bestemmelser for Klasse C-virksomheder (stor).

Der er under henvisning til årsregnskabslovens § 23, stk. 4 foretaget tilpasning af de i loven anviste skema-krav for resultatopgørelsen med henblik på at vise koncernens forretningsaktivitet som godkendt teknologisk serviceinstitut.

Koncern- og årsregnskabet er aflagt efter samme regnskabspraksis som sidste år.

Generelt om indregning og måling

Aktiver indregnes i balancen, når det er sandsynligt, at fremtidige økonomiske fordele vil tilflyde selskabet, og aktivets værdi kan måles pålideligt.

Forpligtelser indregnes i balancen, når det er sandsynligt, at fremtidige økonomiske fordele vil fragå selskabet, og forpligtelsens værdi kan måles pålideligt.

Ved første indregning måles aktiver og forpligtelser til kostpris. Efterfølgende måles aktiver og forpligtelser som beskrevet for hvert enkelt regnskabelement nedenfor.

Ved indregning og måling tages hensyn til gevinster, tab og risici, der fremkommer, inden årsrapporten aflægges, og som be- eller afkræfter forhold, der eksisterede på balancedagen.

Indtægter indregnes i resultatopgørelsen i takt med, at de indtjenes, herunder indregnes værdireguleringer af finansielle aktiver og forpligtelser, der måles til dagsværdi eller amortiseret kostpris. Endvidere indregnes omkostninger, der er afholdt for at opnå årets indtjening, herunder afskrivninger, nedskrivninger og hensatte

forpligtelser samt tilbageførslers som følge af ændrede regnskabsmæssige skøn af beløb, der tidligere har været indregnet i resultatopgørelsen.

Koncernregnskabet

Koncernregnskabet omfatter modervirksomheden Teknologisk Institut samt dattervirksomheder, hvori Teknologisk Institut direkte eller indirekte besidder mere end 50 % af stemmerettighederne eller på anden måde har bestemmende indflydelse. Virksomheder, hvori koncernen besidder mellem 20 % og 50 % af stemmerettighederne og udøver betydelig, men ikke bestemmende indflydelse, betragtes som associerede virksomheder, jf. koncernoversigten.

Ved konsolideringen foretages eliminering af koncerninterne indtægter og omkostninger, aktiebesiddelser, interne mellemværender og udbytter samt realiserede og urealiserede fortjenester og tab ved transaktioner mellem de konsoliderede virksomheder.

Kapitalandele i dattervirksomheder udignes med den forholdsmæssige andel af dattervirksomheders dagsværdi af nettoaktiver og forpligtelser på anskaffelsestidspunktet.

Nyerhvervede eller nystiftede virksomheder indregnes i koncernregnskabet fra anskaffelsestidspunktet. Solgte eller afviklede virksomheder indregnes i den konsoliderede resultatopgørelse frem til afståelsestidspunktet. Sammenligningstal korrigeres ikke for nyhvervede, solgte eller afviklede virksomheder.

Ved køb af nye virksomheder anvendes overtagelsesmetoden, hvorefter de nytilkøbte virksomheders identificerede aktiver og forpligtelser måles til dagsværdi på erhvervelsestidspunktet. Der indregnes en

hensat forpligtelse til dækning af omkostninger ved besluttede og offentliggjorte omstruktureringer i den erhvervede virksomhed i forbindelse med købet. Der indregnes udskudt skat af de foretagne omvurderinger.

Positive forskelsbeløb (goodwill) mellem kostpris og dagsværdi af overtagne identificerede aktiver og forpligtelse, indregnes under immaterielle anlægsaktiver og afskrives systematisk over resultatopgørelsen efter en individuel vurdering af den økonomiske levetid, dog maksimalt 5 år.

Negative forskelsbeløb (negativ goodwill), der modsvarer en forventet ugunstig udvikling i de pågældende virksomheder, indregnes i balancen under periodeafgrænsningsposter og indregnes i resultatopgørelsen i takt med, at den ugunstige udvikling realiseres. Af negativ goodwill, der ikke relaterer sig til forventet ugunstig udvikling, indregnes i balancen et beløb svarende til dagsværdien af ikke-monetære aktiver, der efterfølgende indregnes i resultatopgørelsen over de ikke-monetære aktivers gennemsnitlige levetid.

Goodwill og negativ goodwill fra erhvervede virksomheder kan reguleres indtil udgangen af året efter anskaffelsen.

Fortjeneste og tab ved afhændelse af dattervirksomheder og associerede virksomheder opgøres som forskellen mellem salgssummen eller afviklingssummen og den regnskabsmæssige værdi af nettoaktiver på salgstidspunktet inkl. ikke-afskrevet goodwill samt forventede omkostninger til salg eller afvikling.

Minoritetsinteresser

I koncernregnskabet indregnes dattervirksomhedernes regnskabsposter 100 %. Minoritetsinteressernes forholdsmæssige andel af dattervirksomheders resultat og egenkapital opgøres årligt og indregnes som særskilte poster under resultatopgørelse og balance.

Omregning af fremmed valuta

Transaktioner i fremmed valuta omregnes ved første indregning til transaktionsdagens kurs. Valutakursdifferencer, der opstår mellem transaktionsdagens kurs og kursen på betalingsdagen, indregnes i resultatopgørelsen som en finansiel post.

Tilgodehavender, gæld og andre monetære poster i fremmed valuta omregnes til balancedagens valutakurs. Forskellen mellem balancedagens kurs og kursen på tidspunktet for tilgodehavendets eller gældsforpligtelses opståen eller indregning i seneste årsrapport indregnes i resultatopgørelsen under finansielle indtægter og omkostninger.

Kursregulering af mellemværender med selvstændige udenlandske dattervirksomheder, der anses for en del af den samlede investering i dattervirksomheden, indregnes direkte i egenkapitalen. Tilsvarende indregnes valutakursgevinster og –tab på lån og afledte finansielle instrumenter indgået til kurssikring af udenlandske dattervirksomheder direkte i egenkapitalen.

Udenlandske dattervirksomheders resultatopgørelse omregnes til en gennemsnitlig valutakurs og balanceposter til balancedagens valutakurs. Kursdifferencer, opstået ved omregning af dattervirksomheders egenkapital ved årets begyndelse til balancedagens valutakurs samt ved omregning af resultatopgørelser fra gennemsnitskurs til balancedagens valutakurs, indregnes direkte i egenkapitalen.

Afledte finansielle instrumenter

Afledte finansielle instrumenter indregnes første gang i balancen til kostpris og måles efterfølgende til dagsværdi. Positive og negative dagsværdier af afledte finansielle instrumenter indgår i andre tilgodehavender, henholdsvis anden gæld.

Ændring i dagsværdien af afledte finansielle instrumenter, der er klassificeret som og opfylder kriterierne for sikring af dagsværdien af et indregnet aktiv eller en indregnet forpligtelse, indregnes i resultatopgørelsen sammen med ændringer i dagsværdien af det sikrede aktiv eller den sikrede forpligtelse.

Ændring i dagsværdien af afledte finansielle instrumenter, der er klassificeret som og opfylder betingelserne for sikring af fremtidige aktiver og forpligtelser, indregnes i andre tilgodehavender eller anden gæld samt i egenkapitalen. Resultater den fremtidige transaktion i indregning af aktiver eller forpligtelser, overføres beløb, som tidligere er indregnet under egenkapitalen til kostprisen for henholdsvis aktivet eller forpligtelsen. Resultater den fremtidige transaktion i indtægter eller omkostninger, overføres beløb, som er indregnet i egen-

Resultatopgørelsen

kapitalen, til resultatopgørelsen i den periode, hvor det sikrede påvirker resultatopgørelsen.

For afledte finansielle instrumenter, som ikke opfylder betingelserne for behandling som sikringsinstrumenter, indregnes ændringer i dagsværdi løbende i resultatopgørelsen.

Nettoomsætning

Teknologisk Instituts omsætning er opdelt i 3 kategorier: Kommercielle aktiviteter, F&U aktiviteter samt resultatkontraktaktiviteter. I kommercielle aktiviteter indgår opgaver, som løses for private og offentlige kunder og hvor kunden ejer rettighederne til resultatet af opgaven. F&U aktiviteter løses for danske og udenlandske bevillingsgivere. Resultaterne af disse opgaver vil via bevillingsgiverne blive offentligt tilgængelige. Resultatkontraktaktiviteter er en række opgaver, som løses for Styrelsen for Forskning og Innovation og hvor det overordnede formål er at give små og mellemstore virksomheder mulighed for hurtigt og effektivt at drage nytte af ny viden og nye teknologier.

Som indtægtskriterium anvendes faktureringskriteriet, hvorefter indtægter indregnes i resultatopgørelsen i takt med fakturering.

Ved større og længerevarende kontrakter for fremmed regning indregnes efter produktionskriteriet, hvilket medfører, at avancen på solgte ydelser indregnes i resultatopgørelsen i takt med udførelse af arbejdet.

Nettoomsætningen indregnes ekskl. moms og afgifter opkrævet på vegne af tredjepart. Alle former for afgivne rabatter indregnes i nettoomsætningen.

Projektomkostninger

Projektomkostninger indeholder årets afholdte omkostninger ekskl. gager, som direkte kan henføres til de enkelte projekter.

Forskning og udvikling

F&U omkostninger samt aftalte udviklingsomkostninger til opfyldelse af indgåede projektaftaler, der udføres uden vederlag, indregnes i resultatopgørelsen under projektomkostninger og personaleudgifter afhængig af arten.

Andre eksterne omkostninger

Andre eksterne omkostninger omfatter omkostninger til distribution, salg, reklame, administration, lokaler, tab på tilgodehavender, operationelle leasingaftaler m.v.

Andre driftsindtægter og -udgifter

Andre driftsindtægter og -udgifter indeholder regnskabsposter af sekundær karakter, i forhold til virksomhedens aktiviteter, herunder gevinst og tab ved salg af anlægsaktiver.

Resultat af kapitalandele i dattervirksomheder og associeret virksomhed

I modervirksomhedens resultatopgørelse indregnes den forholdsmæssige andel af de enkelte dattervirksomheders resultat efter skat efter fuld eliminering af intern avance og tab.

I både modervirksomhedens og koncernens resultatopgørelser indregnes den forholdsmæssige andel af den associeret virksomheds resultat efter skat efter eliminering af forholdsmæssig andel af intern avance og tab.

Finansielle indtægter og omkostninger

Finansielle indtægter og omkostninger indeholder renter, kursgevinster og -tab vedrørende værdipapirer, gæld og transaktioner i fremmed valuta, samt godtgørelser under acontoskatteordningen m.v.

Skat af årets resultat

Teknologisk Institut er som Godkendt Teknologisk Serviceinstitut undtaget fra skattepligt.

Danske datterselskaber, der er skattepligtige, er omfattet af de danske regler om tvungen sambeskatning. Dattervirksomheder indgår i sambeskatningen fra det tidspunkt, hvor de indgår i konsolideringen i koncernregnskabet, og frem til det tidspunkt, hvor de udgår fra konsolideringen.

Den aktuelle danske selskabsskat fordeles ved afregning af sambeskatningsbidrag mellem de sambeskattede virksomheder i forhold til disses skattepligtige indkomster. I tilknytning hertil modtager virksomheder med skattemæssigt underskud sambeskatningsbidrag fra virksomheder, der har kunnet anvende dette underskud til nedsættelse af eget skattemæssigt overskud.

Balancen

Årets skat, der består af årets aktuelle skat og forskydning i udskudt skat, indregnes i resultatopgørelsen med den del, der kan henføres til årets resultat, og direkte i egenkapitalen med den, der kan henføres til posteringer direkte i egenkapitalen.

Immaterielle anlægsaktiver

Goodwill

Goodwill afskrives over den vurderede økonomiske levetid, der fastlægges på baggrund af ledelsens erfaringer inden for de enkelte forretningsområder. Goodwill afskrives lineært over afskrivningsperioden, der udgør 5 år. Den regnskabsmæssige værdi af goodwill vurderes løbende og nedskrives til genindvindingsværdi over resultatopgørelsen, såfremt den regnskabsmæssige værdi overstiger de forventede fremtidige nettoindtægter fra den virksomhed eller aktivitet, som goodwill er knyttet til.

Udviklingsomkostninger

Udviklingsomkostninger omfatter omkostninger, gager og afskrivninger, der direkte og indirekte kan henføres til Institutets udviklingsprojekter.

Udviklingsprojekter, der er klart definerede og identificerbare, og hvor den tekniske udnyttelsesgrad, tilstrækkelige ressourcer og et potentielt fremtidigt marked eller udviklingsmulighed i virksomheden kan påvises, og hvor det er hensigten at fremstille, markedsføre eller anvende projektet, indregnes som immaterielle anlægsaktiver, hvis kostprisen kan opgøres pålideligt, og der er tilstrækkelig sikkerhed for, at den fremtidige indtjening kan dække salgs- og administrationsomkostninger mv. samt udviklingsomkostningerne. Øvrige udviklingsomkostninger indregnes i resultatopgørelsen, efterhånden som omkostningerne afholdes.

Udviklingsomkostninger, der er indregnet i balancen, måles til kostpris med fradrag af akkumulerede af- og nedskrivninger.

Efter færdiggørelsen af udviklingsarbejdet afskrives udviklingsomkostningerne lineært over den vurderede økonomiske brugstid. Afskrivningsperioden udgør sædvanligvis 5 år.

Patenter og licenser

Patenter og licenser måles til kostpris med fradrag af akkumulerede afskrivninger. Patenter afskrives lineært over den resterende patentperiode og licenser afskrives

over aftaleperioden, dog maksimalt fem år. Fortjeneste og tab ved afhændelse af patenter og licenser opgøres som forskellen mellem salgsmkostninger og den regnskabsmæssige værdi på salgstidspunktet. Fortjeneste og tab indregnes i resultatopgørelsen under andre driftsindtægter og andre eksterne omkostninger.

Materielle anlægsaktiver

Grunde og bygninger, produktionsanlæg og maskiner samt andre anlæg, driftsmateriel og inventar måles til kostpris med fradrag af akkumulerede af- og nedskrivninger. Der afskrives ikke på grunde.

Kostprisen omfatter anskaffelsesprisen og omkostninger direkte tilknyttet anskaffelsen indtil det tidspunkt, hvor aktivet er klar til brug. For egenfremstillede aktiver omfatter kostprisen direkte og indirekte omkostninger til materialer, komponenter, underleverandører og løn. Der indregnes ikke renter i kostprisen.

Der foretages lineære afskrivninger over den forventede brugstid, baseret på følgende vurdering af aktivernes forventede brugstider:

Bygninger	50 år
Maskiner, udstyr mv.	5 år
Indretning af lejede lokaler	5-10 år
IT-udstyr	3 år

Materielle anlægsaktiver nedskrives til genindvindingsværdien, såfremt denne er lavere end den regnskabsmæssige værdi. Der foretages årligt nedskrivningstest af hvert enkelte aktiv henholdsvis grupper af aktiver. Afskrivninger indregnes i resultatopgørelsen under af- og nedskrivninger.

Fortjeneste og tab ved afhændelse af materielle anlægsaktiver opgøres som forskellen mellem salgsprisen med fradrag af salgsmkostninger og den regnskabsmæssige værdi på salgstidspunktet. Fortjeneste og tab indregnes i resultatopgørelsen under andre driftsindtægter og andre eksterne omkostninger.

Leasingkontrakter

Leasingkontrakter vedrørende anlægsaktiver, hvor Institutet har alle væsentlige risici og fordele forbundet med ejendomsretten (finansiel leasing), måles ved første indregning i balancen til laveste værdi af dagsværdi og nutidsværdien af de fremtidige leasingydelse. Ved beregning af nutidsværdien anvendes leasingaftalens

interne rentefod som diskonteringsfaktor eller Institutets alternative lånerente. Finansielt leasede aktiver behandles herefter som Institutets øvrige anlægsaktiver.

Den kapitaliserede restleasingforpligtelse indregnes i balancen som en gældsforpligtelse, og leasingydelsens rentedel indregnes over kontraktens løbetid i resultatopgørelsen.

Alle øvrige leasingkontrakter er operationel leasing. Ydelser i forbindelse med operationel leasing og øvrige lejeaftaler indregnes i resultatopgørelsen over kontraktens løbetid. Institutets samlede forpligtelse vedrørende operationelle leasing- og lejeaftaler oplyses under eventualforpligtelser m.v.

Kapitalandele i dattervirksomheder og associeret virksomhed

Kapitalandele i dattervirksomheder og associeret virksomhed måles efter den indre værdis metode.

Kapitalandele i dattervirksomheder og associeret virksomhed måles til den forholdsmæssige andel af virksomhedernes indre værdi opgjort efter Institutets regnskabspraksis med fradrag eller tillæg af urealiserede koncerninterne avancer og tab, og med tillæg eller fradrag af resterende værdi af positiv eller negativ goodwill.

Kapitalandele i dattervirksomheder og associerede virksomheder med regnskabsmæssigt negativ indre værdi måles til 0 kr., og et eventuelt tilgodehavende hos disse virksomheder nedskrives i det omfang, tilgodehavendet er uerholdeligt. I det omfang modervirksomheden har en retlig eller faktisk forpligtelse til at dække en underbalance, der overstiger tilgodehavendet, indregnes det resterende beløb under hensatte forpligtelser.

Nettoopskrivning af kapitalandele i dattervirksomheder og associeret virksomhed vises som reserve for nettoopskrivning efter den indre værdis metode i egenkapitalen i det omfang, den regnskabsmæssige værdi overstiger kostprisen.

Varebeholdninger

Varebeholdninger måles til kostpris efter FIFO-metoden. Er nettorealiseringsværdien lavere end kostprisen, nedskrives til denne lavere værdi.

Kostpris for handelsvarer samt råvarer og hjælpematerialer omfatter anskaffelsespris med tillæg af hjemtagelsesomkostninger.

Nettorealiseringsværdien for varebeholdninger opgøres som salgssum med fradrag af færdiggørelsesomkostninger og omkostninger, der afholdes for at effektivere salget, og fastsættes under hensyntagen til omsættelighed, ukurans og udvikling i forventet salgpris.

Andre værdipapirer, lån og kapitalandele

Andre værdipapirer, lån og kapitalandele måles til kostpris. Såfremt der er indikationer på værdiforringelse, foretages nedskrivning.

Tilgodehavender

Tilgodehavender måles til amortiseret kostpris. Der nedskrives til imødegåelse af tab efter fastlagte principper til vurdering af tilgodehavenderne.

Igangværende arbejder for fremmed regning

Igangværende arbejder for fremmed regning vedrører større og længerevarende projekter måles til salgsværdien af det udførte arbejde. Salgsværdien måles på baggrund af færdiggørelsesgraden på balancedagen og de samlede forventede indtægter på det enkelte igangværende arbejde.

Når salgsværdien på en kontrakt ikke kan opgøres pålideligt, måles salgsværdien til de medgåede omkostninger eller nettorealiseringsværdien, hvis denne er lavere.

Det enkelte igangværende arbejde indregnes i balancen under tilgodehavender eller gældsforpligtelser. Nettoaktiver udgøres af summen af de entreprisekontrakter, hvor salgsværdien af det udførte arbejde overstiger acontofaktureringer.

Periodeafgrænsningsposter

Periodeafgrænsningsposter, indregnet under aktiver, omfatter afholdte omkostninger vedrørende efterfølgende regnskabsår.

Selskabsskat og udskudt skat

Aktuelle skatteforpligtelser og tilgodehavende aktuel skat, som vedrører datterselskaberne i koncernen, indregnes i balancen som beregnet skat af årets skatteplig-

tige indkomst, reguleret for skat af tidligere års skattepligtige indkomster samt for de betalte acontoskatter.

Udskudt skat måles efter den balanceorienterede gælds- metode af alle midlertidige forskelle mellem regnskabs- mæssig og skattemæssig værdi af aktiver og forpligtel- ser.

Udskudte skatteaktiver, herunder skatteværdien af fremførselsberettigede skattemæssige underskud, ind- regnes med den værdi, hvortil de forventes anvendt.

Hensatte forpligtelser

Hensatte forpligtelser omfatter forventede omkostnin- ger til garantiforpligtelser. Garantiforpligtelser omfatter forpligtelser inden for garantiperioden på 1-2 år.

De hensatte forpligtelser måles til nettorealisationseværdi.

Gældsforpligtelser

Prioritetsgæld indregnes til restværdi.

Øvrige gældsforpligtelser måles til nettorealisationseværdi.

Periodeafgrænsningsposter

Periodeafgrænsningsposter, indregnet under forpligtel- ser, omfatter modtagne betalinger vedrørende indtæg- ter i de efterfølgende år.

Pengestrømsopgørelse

Pengestrømsopgørelsen viser koncernens pengestrøm- me fordelt på drifts-, investerings- og finansieringsakti- vitet for året, årets forskydning i likvider samt koncer- nens likvider ved årets begyndelse og slutning.

Likviditetsvirkning af køb og salg af virksomheder vises separat under pengestrømme fra investeringsaktivitet. I pengestrømsopgørelsen indregnes pengestrømme ved- rørende købte virksomheder fra anskaffelsestidspunk- tet, og pengestrømme vedrørende solgte virksomheder indregnes frem til salgstidspunktet.

Pengestrøm fra driftsaktivitet

Pengestrømme fra driftsaktivitet opgøres som andel af resultatet reguleret for ikke-kontante driftsposter, æn- dring i driftskapital samt betalt selskabsskat.

Pengestrøm til investeringsaktivitet

Pengestrømme fra investeringsaktivitet omfatter be- taling i forbindelse med køb og salg af virksomheder og aktiviteter samt køb og salg af immaterielle, materielle og finansielle anlægsaktiver.

Pengestrøm fra finansieringsaktivitet

Pengestrømme fra finansieringsaktivitet omfatter æn- dringer i størrelse eller sammensætning af Institutts

kapital og omkostninger forbundet hermed samt opta- gelse af lån samt afdrag på rentebærende gæld.

Likvider

Likvider omfatter likvide beholdninger samt kortfriste- de værdipapirer med en løbetid under 3 måneder, og som uden hindring kan omsættes til likvide beholdninger, og hvorpå der kun er ubetydelige risici for værdiændringer.

Segmentoplysninger

Der gives omsætningsoplysninger på koncernens primære segmenter. Segmentoplysningerne følger koncernens regnskabspraksis, risici og interne økonomistyring. De primære segmenter omfatter koncernens forskellige ak- tiviteter (divisioner og selskaber).

Nøgletal

De i hoved- og nøgletalsoversigten anførte nøgletal er beregnet således:

Overskudsgrad	$\frac{\text{Resultat af primær drift} \times 100}{\text{Nettoomsætning}}$
Egenkapitalandel	$\frac{\text{Egenkapital ultimo} \times 100}{\text{Passiver i alt, ultimo}}$
Likviditetsgrad	$\frac{\text{Omsætningsaktiver} \times 100}{\text{Kortfristet gæld}}$
Egenfinansieret udviklingsandel	Egenfinansieret udvikling i % af omsætningen

Resultatopgørelse

Mio. kr.	Note	Koncern		Instituttet	
		2015	2014	2015	2014
Kommercielle aktiviteter		671,2	711,3	500,5	502,5
Forsknings- og udviklingsaktiviteter		228,6	257,2	228,6	257,2
Resultatkontraktaktiviteter		117,8	116,6	117,8	116,6
Nettoomsætning	1	1.017,6	1.085,1	846,9	876,3
Projektomkostninger ekskl. gæger		-175,2	-207,1	-117,1	-122,5
Andre eksterne omkostninger		-209,7	-216,7	-184,5	-191,4
Personaleomkostninger	2	-574,9	-604,9	-499,4	-521,5
Af- og nedskrivninger	3	-34,1	-25,0	-31,0	-21,5
Andre driftsindtægter	4	24,4	2,7	30,8	9,5
Resultat af primær drift		48,1	34,1	45,7	28,9
Andel af resultat efter skat i dattervirksomheder		0,0	0,0	4,1	2,5
Andel af resultat efter skat i associeret virksomhed		1,5	0,3	0,0	0,0
Finansielle indtægter	5	2,6	1,9	2,4	2,9
Finansielle omkostninger	6	-2,3	-4,3	-1,9	-3,1
Årets resultat før skat		49,9	32,0	50,3	31,2
Skat af årets resultat	7	0,0	-1,2	0,0	0,0
Årets resultat før minoritetsinteresser		49,9	30,8	50,3	31,2
Minoritetsaktionærernes andel af dattervirksomheders resultat		0,4	0,4	0,0	0,0
Årets resultat		50,3	31,2	50,3	31,2
Forslag til resultatdisponering					
Nettoopskrivning efter indre værdis metode		0,0	0,0	4,5	6,2
Overført resultat		50,3	31,2	45,8	25,0
Årets resultat		50,3	31,2	50,3	31,2

Balance

Mio. kr.	Note	Koncern		Instituttet	
		2015	2014	2015	2014
AKTIVER					
Anlægsaktiver					
Immaterielle anlægsaktiver					
Goodwill	8	1,3	0,0	0,0	0,0
Udviklingsprojekter under udførelse		5,4	4,1	0,0	0,0
Færdiggjorte udviklingsprojekter		5,0	0,8	0,0	0,0
Patenter		0,0	0,0	0,0	0,0
		11,7	4,9	0,0	0,0
Materielle anlægsaktiver					
Grunde og bygninger	9	382,2	420,6	382,2	420,6
Produktionsanlæg og maskiner		3,1	4,2	0,0	0,0
Andre anlæg, driftsmateriel og inventar		43,6	50,5	42,4	48,9
Indretning af lejede lokaler		0,8	0,0	0,8	0,0
Materielle anlægsaktiver under opførelse		3,1	0,0	3,1	0,0
		432,8	475,3	428,5	469,5
Finansielle anlægsaktiver					
Kapitalandele i dattervirksomheder	10	0,0	0,0	54,1	49,7
Kapitalandele i associeret virksomhed	11	12,0	10,5	0,0	0,0
Andre værdipapirer, lån og kapitalandele	12	0,3	0,3	0,0	0,0
		12,3	10,8	54,1	49,7
Anlægsaktiver i alt		456,8	491,0	482,6	519,2
Omsætningsaktiver					
Varebeholdninger					
Varebeholdninger	13	26,1	25,0	1,1	1,1
		26,1	25,0	1,1	1,1
Tilgodehavender					
Tilgodehavender fra salg af varer og tjenesteydelser		167,1	174,0	141,2	131,6
Igangværende arbejde for fremmed regning	14	98,7	105,4	82,6	91,5
Tilgodehavender hos dattervirksomheder		0,0	0,0	9,9	19,1
Udskudt skatteaktiv	15	0,9	0,9	0,0	0,0
Andre tilgodehavender		3,9	4,6	0,8	0,7
Periodeafgrænsningsposter		6,2	6,6	3,9	5,2
		276,8	291,5	238,4	248,1
Likvide beholdninger	16	151,7	39,8	127,0	15,3
Omsætningsaktiver i alt		454,6	356,3	366,5	264,5
AKTIVER I ALT		911,4	847,3	849,1	783,7

Balance

Mio. kr.	Note	Koncern		Instituttet	
		2015	2014	2015	2014
PASSIVER					
Egenkapital					
Nettoopskrivning efter indre værdis metode		0,0	0,0	23,7	21,1
Overført resultat		601,4	551,9	577,7	530,8
Egenkapital i alt	17	601,4	551,9	601,4	551,9
Minoritetsinteresser		1,8	1,9	0,0	0,0
Hensatte forpligtelser					
Udskudt skat	15	2,2	4,5	0,0	0,0
Garantier	18	1,2	0,4	0,0	0,0
Andre hensættelser		13,5	5,1	13,0	4,6
Hensatte forpligtelser i alt		16,9	10,0	13,0	4,6
Gældsforpligtelser					
Langfristede gældsforpligtelser					
Periodeafgrænsningsposter		0,6	0,0	0,6	0,0
		0,6	0,0	0,6	0,0
Kortfristede gældsforpligtelser					
Igangværende arbejde for fremmed regning	14	136,0	110,7	110,3	82,9
Leverandører af varer og tjenesteydelser		35,9	45,0	23,3	35,5
Skyldig selskabsskat		2,3	0,0	0,0	0,0
Anden gæld	19	115,9	126,3	100,5	108,8
Periodeafgrænsningsposter		0,6	1,5	0,0	0,0
		290,7	283,5	234,1	227,2
Gældsforpligtelser i alt		291,3	283,5	234,7	227,2
PASSIVER I ALT		911,4	847,3	849,1	783,7
Honorar til revisor	20				
Garanti- og leje-/leasingforpligtelser	21				
Eventualforpligtelser mv.	22				
Afledte finansielle instrumenter	23				
Nærtstående parter	24				

Pengestrømsopgørelse

Mio. kr.	Note	Koncern	
		2015	2014
Resultat fra primær drift		48,1	34,1
Regulering for ikke-kontante poster	25	14,9	26,5
Af- og nedskrivninger	3	34,1	25,0
Pengestrøm fra drift før ændring i arbejdskapital		97,1	85,6
Forskydning af igangværende arbejde og forudbetaling		30,4	7,2
Forskydning i varebeholdninger		-1,4	2,9
Forskydning i leverandørgæld og anden kortfristet gæld		-39,3	-50,0
Forskydning af tilgodehavender		9,5	-23,9
Pengestrøm fra drift før finansielle poster og skat		96,3	21,8
Finansielle ind- og udbetalinger, netto		0,3	-2,4
Betalt selskabsskat		0,1	-0,6
Pengestrøm fra drift		96,7	18,8
Investering i immaterielle aktiviteter	8	-7,6	-3,3
Investering i materielle anlægsaktiver	9	-22,9	-102,1
Salg af grunde og bygninger		45,1	0,0
Pengestrøm til investeringsaktivitet		14,6	-105,4
Nedbringelse af gæld		0,6	0,0
Pengestrøm fra finansiering		0,6	0,0
Årets pengestrøm		111,9	-86,6
Likvider, primo		39,8	126,4
Likvider, ultimo	16	151,7	39,8

Pengestrømsopgørelsen kan ikke direkte udledes af koncernregnskabets øvrige bestanddele. De anførte ændringer i arbejdskapitalen svarer ikke til forskellen mellem primo og ultimo saldoen på de tilsvarende poster i balancen. Det skyldes, at de anførte beløb i pengestrømsopgørelsen alene er de bevægelser med likviditetsvirkning. Forskellen mellem primo og ultimo saldoen på posterne i balancen skyldes både bevægelser med og uden likviditetsvirkning. Et eksempel på en bevægelse uden likviditetsvirkning er hensættelser.

Bevægelserne uden likviditetsvirkning er i pengestrømsopgørelsen placeret i posten "Regulering for ikke-kontante poster".

Noter

1 - Segmentoplysninger

Omsætning - divisioner

Mio. kr.

	Kommercielle aktiviteter	FOU-aktiviteter	Resultat-kontrakt-aktiviteter	Koncern i alt
2015				
Byggeri og Anlæg	97,9	18,6	16,4	132,9
Danish Meat Research Institute	45,7	79,9	6,0	131,6
Energi og Klima	117,1	44,1	22,0	183,2
Erhvervsudvikling	91,5	4,6	15,8	111,9
Life Science	53,1	26,2	12,9	92,2
Materialer	54,9	29,6	21,8	106,3
Produktion	39,2	25,5	22,9	87,6
Internationale kommercielle aktiviteter	1,1	0,1	0,0	1,2
Produktion af partikelaccelerationsudstyr	113,8	0,0	0,0	113,8
Øvrige datterselskaber*	56,9	0,0	0,0	56,9
Nettoomsætning	671,2	228,6	117,8	1.017,6
2014				
Byggeri og Anlæg	92,8	23,7	16,6	133,1
Danish Meat Research Institute	42,1	84,0	6,0	132,1
Energi og Klima	118,9	51,7	21,6	192,2
Erhvervsudvikling	93,3	8,1	17,1	118,5
Life Science	55,5	25,0	13,0	93,5
Materialer	56,4	36,7	21,4	114,5
Produktion	42,0	27,8	20,9	90,7
Internationale kommercielle aktiviteter	1,5	0,2	0,0	1,7
Produktion af partikelaccelerationsudstyr	140,5	0,0	0,0	140,5
Øvrige datterselskaber*	68,3	0,0	0,0	68,3
Nettoomsætning	711,3	257,2	116,6	1.085,1

* Primært uddannelsesaktiviteter hos Teknologisk Institut Sverige AB, certificeringsaktiviteter hos Dancert A/S samt uddannelses- og rådgivningsaktiviteter hos DTI Polska Sp. z.o.o.”.

Omsætning - geografisk

Mio. kr.

	Danmark	Udland	Koncern i alt
2015	716,8	300,8	1.017,6
2014	744,8	340,3	1.085,1

Koncern- og årsregnskab 1. januar – 31. december

Mio. kr.	Koncern		Instituttet	
	2015	2014	2015	2014
2 - Personaleomkostninger				
Gager og lønninger	554,8	585,7	488,6	509,7
Pensioner	11,0	10,6	6,0	6,3
Andre sociale omkostninger	9,1	8,6	4,8	5,5
	574,9	604,9	499,4	521,5

Honorar til direktion og bestyrelse i koncernen andrager 6,6 mio. kr. (2014: 6,3 mio. kr.) Honorar til direktion og bestyrelse på Instituttet andrager 3,8 mio. kr. (2014: 3,8 mio. kr.). Koncernen har i gennemsnit beskæftiget 1.004 medarbejdere mod 1.055 i 2014. Instituttet har i gennemsnit beskæftiget 860 medarbejdere mod 898 i 2014.

Med henvisning til årsregnskabslovens §98b er vederlag til direktion og bestyrelse oplyst samlet.

Mio. kr.	Koncern		Instituttet	
	2015	2014	2015	2014
3 - Af- og nedskrivninger				
Afskrivninger	24,4	21,6	21,3	18,1
Nedskrivninger	9,7	3,4	9,7	3,4
	34,1	25,0	31,0	21,5

Nedskrivninger i 2015 vedrører andre anlæg, driftsmateriel og inventar.

4 - Andre driftsindtægter

Indtægter vedrørende eksterne lejere	4,2	2,7	8,1	6,4
Indtægter på koncerntjenester	0,0	0,0	2,5	3,1
Refusioner på afgifter tidligere år	6,7	0,0	6,7	0,0
Gevinst ved salg af bygninger	13,5	0,0	13,5	0,0
	24,4	2,7	30,8	9,5

5 - Finansielle indtægter

Renteindtægter	2,6	1,9	2,1	1,6
Renteindtægter fra tilknyttede virksomheder	0,0	0,0	0,3	1,3
	2,6	1,9	2,4	2,9

6 - Finansielle udgifter

Andre finansielle omkostninger	2,0	1,6	0,6	0,9
Valutakurstab	0,3	2,7	1,3	2,2
	2,3	4,3	1,9	3,1

Koncern- og årsregnskab 1. januar – 31. december

Mio. kr.	Koncern		Instituttet	
	2015	2014	2015	2014
7 - Skat af årets resultat				
Beregnet skat af årets skattepligtige indkomst	2,4	0,6	0,0	0,0
Årets regulering af udskudt skat	-1,9	0,8	0,0	0,0
Regulering af udskudt skat som følge af ændret skatteprocent	-0,5	-0,2	0,0	0,0
	0,0	1,2	0,0	0,0

Mio. kr.	Koncern				
	Goodwill	Udviklingsprojekter under udfør.	Færdiggjorte udviklingsprojekter	Patenter (Institut)	I alt
8 - Immaterielle anlægsaktiver					
Kostpris 1. januar	15,8	4,1	1,5	5,0	26,4
Tilgang	1,6	4,5	4,7	0,0	10,8
Afgang	0,0	-3,2	0,0	0,0	-3,2
Kostpris 31. december	17,4	5,4	6,2	5,0	34,0
Ned- og afskrivninger 1. januar	15,8	0,0	0,7	5,0	21,5
Afskrivninger	0,3	0,0	0,5	0,0	0,8
Ned- og afskrivninger 31. december	16,1	0,0	1,2	5,0	22,3
Regnskabsmæssig værdi 31. december	1,3	5,4	5,0	0,0	11,7

Mio. kr.	Koncern					
	Grunde og bygninger	Produktionsanlæg og maskiner	Andre anlæg, driftsmateriel og inventar	Indretning af lejede lokaler	Materielle anlægsaktiver under opførelse	I alt
9 - Materielle anlægsaktiver						
Kostpris 1. januar	603,4	11,0	305,3	0,0	0,0	919,7
Valutakursregulering i udenlandske virksomheder	0,0	0,0	0,0	0,0	0,0	0,0
Tilgang	0,3	0,1	20,2	0,9	3,1	24,6
Projektfinansieret	0,0	0,0	-1,1	0,0	0,0	-1,1
Afgang	-43,2	0,0	-5,6	0,0	0,0	-48,8
Kostpris 31. december	560,5	11,1	318,8	0,9	3,1	894,4
Ned- og afskrivninger 1. januar	182,8	6,4	255,2	0,0	0,0	444,4
Valutakursregulering i udenlandske virksomheder	0,0	0,0	0,0	0,0	0,0	0,0
Afskrivninger	6,5	1,6	15,3	0,1	0,0	23,5
Nedskrivninger	0,0	0,0	9,7	0,0	0,0	9,7
Af- og nedskrivninger i forbindelse med afgang	-11,0	0,0	-5,0	0,0	0,0	-16,0
Ned- og afskrivninger 31. december	178,3	8,0	275,2	0,1	0,0	461,6
Regnskabsmæssig værdi 31. december	382,2	3,1	43,6	0,8	3,1	432,8

Mio. kr.	Instituttet					
	Grunde og bygninger	Andre anlæg, driftsmateriel og inventar	Indretning af lejede lokaler	Materielle anlægsaktiver under opførelse	I alt	
Kostpris 1. januar	603,4	299,3	0,0	0,0	902,7	
Tilgang	0,3	19,6	0,9	3,1	23,9	
Projektfinansieret	0,0	-1,1	0,0	0,0	-1,1	
Afgang	-43,2	-5,5	0,0	0,0	-48,7	
Kostpris 31. december	560,5	312,3	0,9	3,1	876,8	
Ned- og afskrivninger 1. januar	182,8	250,4	0,0	0,0	433,2	
Afskrivninger	6,5	14,7	0,1	0,0	21,3	
Nedskrivninger	0,0	9,7	0,0	0,0	9,7	
Af- og nedskrivninger i forbindelse med afgang	-11,0	-4,9	0,0	0,0	-15,9	
Ned- og afskrivninger 31. december	178,3	269,9	0,1	0,0	448,3	
Regnskabsmæssig værdi 31. december	382,2	42,4	0,8	3,1	428,5	

Mio. kr.	Instituttet
10 - Kapitalandele i dattervirksomheder	
Kostpris 1. januar	28,6
Tilgang	1,8
Kostpris 31. december	30,4
Værdireguleringer 1. januar	21,1
Valutakursreguleringer	0,5
Udbytte udloddet	-1,6
Afskrivning goodwill	-0,3
Regulering af markedsværdi af valutaterminskontrakter i dattervirksomheder	-0,4
Regulering intern avance	-0,1
Årets resultat	4,5
Værdireguleringer 31. december	23,7
Regnskabsmæssig værdi 31. december	54,1

Navn	Hjemsted	Stemme- og ejerandel i %
Teknologisk Innovation A/S	Høje Taastrup, Danmark	100
Dancert A/S	Høje Taastrup, Danmark	100
Danfysik A/S	Høje Taastrup, Danmark	100
Teknologisk Institut Sverige AB	Göteborg, Sverige	100
DTI Polska Sp. z.o.o.	Warszawa, Polen	68
DTI Spain S.L.	Barcelona, Spanien	67

Alle dattervirksomheder er selvstændige enheder.

Mio. kr.	Koncern
	2015
11 - Kapitalandele i associeret virksomheder	
Kostpris 1. januar	6,9
Kostpris 31. december	6,9
Værdireguleringer 1. januar	3,6
Årets resultat	1,5
Værdireguleringer 31. december	5,1
Regnskabsmæssig værdi 31. december	12,0

Associeret virksomhed medtages ud fra virksomhedens interne rapportering.

Navn	Hjemsted	Koncernens stemme- og ejerandel i %
Syddansk Teknologisk Innovation A/S	Odense, Danmark	50

Mio. kr.	Koncern		Instituttet	
	2015	2014	2015	2014
12 - Andre værdipapirer, lån og kapitalandele				
Kostpris 1. januar	1,2	1,7	0,0	0,0
Afgang	0,0	-0,5	0,0	0,0
Kostpris 31. december	1,2	1,2	0,0	0,0
Nedskrivninger 1. januar	0,9	1,2	0,0	0,0
Årets nedskrivning	0,0	0,1	0,0	0,0
Nedskrivning vedrørende årets afgang	0,0	-0,4	0,0	0,0
Nedskrivninger 31. december	0,9	0,9	0,0	0,0
Regnskabsmæssig værdi 31. december	0,3	0,3	0,0	0,0

13 - Varebeholdninger

Råvarer og hjælpematerialer	20,8	9,7	0,0	0,0
Varer under fremstilling	4,2	5,9	0,0	0,0
Fremstillede varer og handelsvarer	1,1	9,4	1,1	1,1
	26,1	25,0	1,1	1,1

Den regnskabsmæssige værdi af varebeholdninger, som er indregnet til nettorealisationsværdien udgør for koncernen 0,3 mio. kr. og 0,0 mio. kr. for Instituttet.

14 - Igangværende arbejder for fremmed regning

Salgsværdi af udført arbejde	827,7	772,8	767,1	637,3
Acontofaktureringer	-865,0	-778,1	-794,8	-628,7
	-37,3	-5,3	-27,7	8,6
Igangværende arbejder for fremmed regning indregnes således:				
Igangværende arbejde for fremmed regning (aktiver)	98,7	105,4	82,6	91,5
Igangværende arbejder (forpligtelser)	-136,0	-110,7	-110,3	-82,9
	-37,3	-5,3	-27,7	8,6

Mio. kr.	Koncern		Instituttet	
	2015	2014	2015	2014
15 - Udskudt skat				
Udskudt skatteaktiv				
Udskudt skat 1. januar	0,9	1,8	0,0	0,0
Årets regulering af udskudt skat	0,0	-0,9	0,0	0,0
Udskudt skatteaktiv 31. december	0,9	0,9	0,0	0,0
Udskudt skatteaktiv vedrører:				
Finansielle anlægsaktiver	0,0	0,0	0,0	0,0
Skattemæssige underskud	0,9	0,9	0,0	0,0
	0,9	0,9	0,0	0,0

Udskudt skat

Udskudt skat 1. januar	4,5	5,1	0,0	0,0
Årets regulering af udskudt skat	-1,9	-0,4	0,0	0,0
Regulering af udskudt skat som følge af ændret skatteprocent	-0,4	-0,2	0,0	0,0
Udskudt skat 31. december	2,2	4,5	0,0	0,0

Hensættelser til udskudt skat vedrører:

Immaterielle anlægsaktiver	2,3	1,1	0,0	0,0
Materielle anlægsaktiver	-1,2	-1,5	0,0	0,0
Omsætningsaktiver	4,4	12,2	0,0	0,0
Skattemæssigt underskud	-3,3	-7,3	0,0	0,0
	2,2	4,5	0,0	0,0

16 - Likvide beholdninger

Frie midler	81,9	4,9	57,2	-19,6
Bundne midler	69,8	34,9	69,8	34,9
	151,7	39,8	127,0	15,3

Bundne midler omfatter indestående på sikringskonto samt midler til viderebetaling til projektpartnere.

Mio. kr.	Koncern		Instituttet	
	2015	2014	2015	2014
17 - Egenkapital				
Nettoopskrivning efter indre værdis metode				
Saldo 1. januar	0,0	0,0	21,1	17,5
Overført resultat jf. resultatdisponering	0,0	0,0	4,5	6,2
Valutakursregulering af udenlandske datterselskaber	0,0	0,0	0,5	-0,9
Udbytte udloddet	0,0	0,0	-1,6	-0,8
Afskrivning goodwill	0,0	0,0	-0,3	0,0
Regulering intern avance	0,0	0,0	-0,1	0,0
Værdiregulering af sikringsinstrumenter i datterselskaber	0,0	0,0	-0,4	-0,9
Saldo 31. december	0,0	0,0	23,7	21,1
Overført resultat				
Saldo 1. januar	551,9	522,8	530,8	505,3
Overført resultat jf. resultatdisponering	50,3	31,2	45,7	25,0
Valutakursregulering af udenlandske datterselskaber	0,4	-0,9	0,0	0,0
Værdiregulering af sikringsinstrumenter	-1,2	-1,2	1,2	0,5
Saldo 31. december	601,4	551,9	577,7	530,8
Egenkapital i alt	601,4	551,9	601,4	551,9

18 - Garantiforpligtelser

Garantiforpligtelser der forfalder efter 1 år udgør 0,4 mio. kr. (2014: 0,3 mio. kr.).

19 - Anden gæld

Feriepengeforpligtelse	80,5	84,8	73,1	76,2
Skyldig A-skat	0,7	0,7	0,0	0,0
Skyldig merværdiafgift	5,3	3,1	5,2	3,0
Andre skyldige poster	28,9	37,2	21,7	29,1
Diverse deposita	0,5	0,5	0,5	0,5
	115,9	126,3	100,5	108,8

Mio. kr.	Koncern		Instituttet	
	2015	2014	2015	2014
20 - Honorar til revisor				
Lovpligtig revision	0,7	0,7	0,7	0,5
Erklæringsopgaver med sikkerhed	0,7	0,5	0,7	0,5
Skatterådgivning	0,0	0,0	0,0	0,0
Samlet honorar til PWC	1,4	1,2	1,4	1,0

21 - Garantiforpligtelser

Til sikkerhed for modtagne acontobetalinge og betalingsgaranti over for bygherre	57,0	60,2	0,8	6,3
--	------	------	-----	-----

Husleje- og leasingforpligtelser

Husleje- og leasingforpligtelser				
Huslejeforpligtelse				
Forpligtelse inden for de næste 5 år	13,3	10,9	10,5	3,2
Det kommende års forpligtelse	7,2	6,1	2,4	2,1

Operationelle leasingkontrakter

Forpligtelse inden for de næste 5 år	0,6	0,5	0,2	0,4
Det kommende års forpligtelse	0,3	0,5	0,2	0,4

22 - Eventualforpligtelser m.v.

Instituttet er part i enkelte tvister, hvis udfald ikke skønnes at påvirke den finansielle stilling.

Instituttet deltager i projekter, der under visse betingelser kan medføre en forpligtelse til at tilbagebetale det modtagne tilskud. Hvor det skønnes sandsynligt hensættes til forpligtelsen.

Instituttet stiller sikkerhed for medarbejdernes brug af Mastercard.

Instituttet (moderselskabet) stiller sikkerhed for Danfysiks garantier i Jyske Bank

Instituttet (moderselskabet) stiller kaution for Danfysiks engagement med Danske Bank.

23 - Afledte finansielle instrumenter

Som led i sikring af enkeltstående kontrakter i fremmed valuta anvender koncernen valutaterminskontrakter. De indgående kontrakter kan specificeres således:

Mio. kr.	Periode	Kontraktmæssig værdi		Gevinster og tab indregnet i egenkapitalen	
		2015	2014	2015	2014
Instituttet	0-12 måneder	6,4	0,0	-1,0	0,0
	Over 12 mdr.	0,7	7,1	-0,1	-0,3
		7,1	7,1	-1,1	-0,3
Koncernen	0-12 måneder	24,4	7,6	-2,0	0,3
	Over 12 mdr.	8,1	11,9	-0,1	-0,2
		32,5	19,5	-2,1	0,1

Valutaterminskontrakterne er indgået i CAD, GBP og USD.

24 - Nærtstående parter

Instituttets nærtstående parter, med betydelig indflydelse, omfatter bestyrelse og direktion.

Instituttet har ingen transaktioner med nærtstående parter, ud over sædvanlig samhandel med dattervirksomheder og associeret virksomhed. Transaktioner sker på markedsmæssige vilkår.

Mio. kr

Koncern

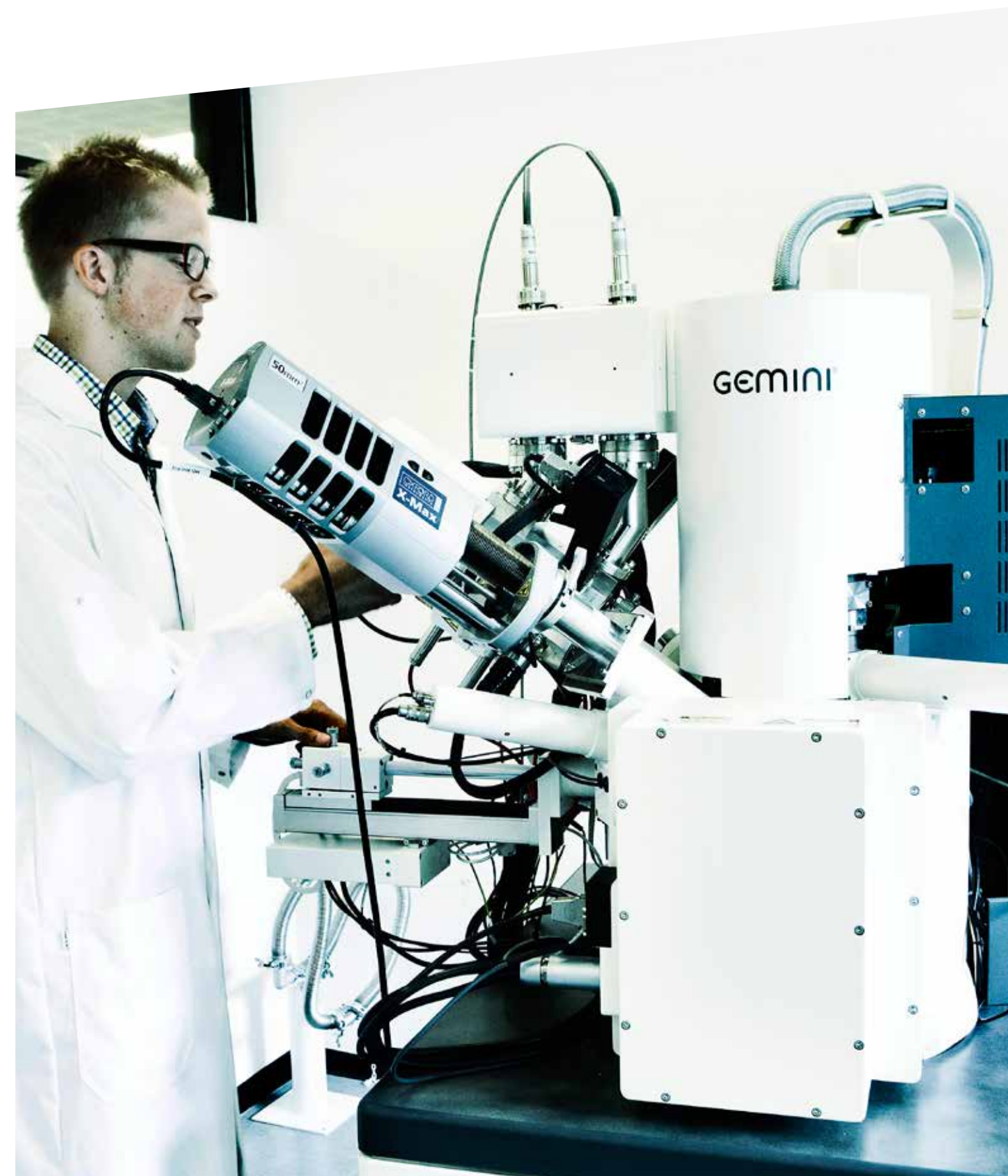
	2015	2014
--	------	------

25 - Regulering for ikke-kontante poster

Regulering hensættelse til bonusudbetaling	5,4	11,0
Regulering hensættelse til feriepengeforpligtelse	6,5	8,6
Regulering hensættelse vedrørende igangværende arbejder	10,0	-0,2
Regulering hensættelse til debitorer	1,8	0,0
Regulering skyldige omkostninger	6,0	7,5
Gevinst ved salg af ejendomme	-12,9	0,0
Øvrige reguleringer netto	-1,9	-0,4

Regulering for ikke-kontante poster i alt

	14,9	26,5
--	------	------





**TEKNOLOGISK
INSTITUT**